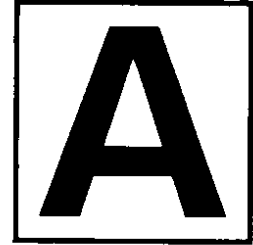


DO NOT OPEN THIS TEST BOOKLET UNTIL YOU ARE TOLD TO DO SO

T.B.C. : B-EFUA-O-JNQ

Test Booklet Series

Serial



TEST BOOKLET  
GENERAL KNOWLEDGE

Time Allowed : Two Hours

Maximum Marks : 100

INSTRUCTIONS

1. IMMEDIATELY AFTER THE COMMENCEMENT OF THE EXAMINATION, YOU SHOULD CHECK THAT THIS TEST BOOKLET **DOES NOT** HAVE ANY UNPRINTED OR TORN OR MISSING PAGES OR ITEMS, ETC. IF SO, GET IT REPLACED BY A COMPLETE TEST BOOKLET.
2. Please note that it is the candidate's responsibility to encode and fill in the Roll Number and Test Booklet Series A, B, C or D carefully and without any omission or discrepancy at the appropriate places in the OMR Answer Sheet. Any omission/discrepancy will render the Answer Sheet liable for rejection.
3. You have to enter your Roll Number on the Test Booklet in the Box provided alongside.  
**DO NOT** write **anything else** on the Test Booklet.
4. This Test Booklet contains **120** items (questions). Each item is printed both in **Hindi** and **English**. Each item comprises four responses (answers). You will select the response which you want to mark on the Answer Sheet. In case you feel that there is more than one correct response, mark the response which you consider the best. In any case, choose **ONLY ONE** response for each item.
5. You have to mark your responses **ONLY** on the separate Answer Sheet provided. See directions in the Answer Sheet.
6. **All** items carry equal marks.
7. Before you proceed to mark in the Answer Sheet the response to various items in the Test Booklet, you have to fill in some particulars in the Answer Sheet as per instructions sent to you with your Admission Certificate.
8. After you have completed filling in all your responses on the Answer Sheet and the examination has concluded, you should hand over to the Invigilator **only the Answer Sheet**. You are permitted to take away with you the Test Booklet.
9. Sheets for rough work are appended in the Test Booklet at the end.
10. **Penalty for wrong answers :**  
**THERE WILL BE PENALTY FOR WRONG ANSWERS MARKED BY A CANDIDATE IN THE OBJECTIVE TYPE QUESTION PAPERS.**
  - (i) There are four alternatives for the answer to every question. For each question for which a wrong answer has been given by the candidate, **one-third** of the marks assigned to that question will be deducted as penalty.
  - (ii) If a candidate gives more than one answer, it will be treated as a **wrong answer** even if one of the given answers happens to be correct and there will be same penalty as above to that question.
  - (iii) If a question is left blank, i.e., no answer is given by the candidate, there will be **no penalty** for that question.

DO NOT OPEN THIS TEST BOOKLET UNTIL YOU ARE TOLD TO DO SO

ध्यान दें : अनुदेशों का हिन्दी रूपान्तर इस पुस्तिका के पिछले पृष्ठ पर छपा है ।

**Directions :** The following **04 (Four)** items consist of two statements, *Statement I* and *Statement II*. You are to examine these two statements carefully and select the answers to these items using the code given below :

**Code :**

- (a) Both the statements are individually true and Statement II is the correct explanation of Statement I.
- (b) Both the statements are individually true, but Statement II is **not** the correct explanation of Statement I.
- (c) Statement I is true, but Statement II is false.
- (d) Statement I is false, but statement II is true.

**1. Statement I :**

India's offshore and deep sea fish catch is very poor considering the marine potential.

**Statement II :**

Indian coast does not have many gulfs, bays, estuaries and backwaters.

**2. Statement I :**

Tides are the rise and fall of sea levels caused by the combined effects of the gravitational forces exerted by the Moon and the Sun, and the rotation of the Earth.

**Statement II :**

Earth rotates from the West towards the East once in 24 hours with respect to the Sun.

**3. Statement I :**

Sidereal day is shorter than Solar day.

**Statement II :**

The motion of the Earth in its orbit around the Sun is termed as revolution.

**4. Statement I :**

When a gun is fired it recoils, i.e., it pushes back, with much less velocity than the velocity of the bullet.

**Statement II :**

Velocity of the recoiling gun is less because the gun is much heavier than the bullet.

**5. In an observation,  $\alpha$ -particles,  $\beta$ -particles and  $\gamma$ -rays have same energies. Their penetrating power in a given medium in increasing order will be**

- (a)  $\alpha, \beta, \gamma$
- (b)  $\beta, \gamma, \alpha$
- (c)  $\alpha, \gamma, \beta$
- (d)  $\beta, \alpha, \gamma$

**6. The Earth without rotational movement would result into**

- 1. no sun-rise and sun-set.
- 2. no occurrence of day and night cycle.
- 3. only one season.

Select the correct answer using the code given below

- (a) 1 only
- (b) 1 and 2 only
- (c) 2 and 3 only
- (d) 1, 2 and 3

**निर्देश :** निम्नलिखित 04 (चार) प्रश्नों में दो कथन हैं, कथन I और कथन II । आपको इन दोनों कथनों का सावधानीपूर्वक परीक्षण करना है और नीचे दिए गए कूट का प्रयोग कर इन प्रश्नों का उत्तर चुनना है ।

**कूट :**

- (a) दोनों कथन व्यष्टितः सत्य हैं और कथन II, कथन I का सही स्पष्टीकरण है ।
- (b) दोनों कथन व्यष्टितः सत्य हैं किन्तु कथन II, कथन I का सही स्पष्टीकरण नहीं है ।
- (c) कथन I सत्य है, किन्तु कथन II असत्य है ।
- (d) कथन I असत्य है, किन्तु कथन II सत्य है ।

1. कथन I :

भारत में, समुद्री शक्यता (पोटेंशियल) को देखते हुए अपतट और गहरे सागर में बहुत कम मछली पकड़ी जाती है ।

कथन II :

भारतीय तट में अनेक खाड़ियाँ, उपसागर, ज्वारनदमुख (एस्चुएरी) और पश्चजल नहीं हैं ।

2. कथन I :

ज्वार-भाटा, चंद्रमा और सूर्य के द्वारा लगने वाले गुरुत्वीय बल तथा पृथ्वी के घूर्णन के सम्मिलित प्रभावों के कारण समुद्री स्तरों में होने वाले उतार-चढ़ाव हैं ।

कथन II :

पृथ्वी, सूर्य के सापेक्ष 24 घंटे में एक बार पश्चिम से पूर्व की ओर घूर्णन करती है ।

3. कथन I :

नाक्षत्र दिन, सौर दिन की अपेक्षा छोटा होता है ।

कथन II :

पृथ्वी की सूर्य के परितः अपनी कक्षा में गति को परिक्रमण कहते हैं ।

4. कथन I :

जब कोई बन्दूक दागी जाती है, तो यह प्रतिक्षिप्त होती है, अर्थात् यह गोली के वेग की तुलना में काफी कम वेग से पीछे धक्का देती है ।

कथन II :

प्रतिक्षिप्त होती बन्दूक का वेग कम होता है, क्योंकि बन्दूक, गोली की तुलना में अधिक भारी होती है ।

5. किसी प्रेक्षण में  $\alpha$ -कण,  $\beta$ -कण और  $\gamma$ -किरणों की ऊर्जाएँ समान हैं । किसी दिए गए माध्यम में इनकी वेधन क्षमताएँ बढ़ते हुए अनुक्रम में क्या होंगी ?

- (a)  $\alpha, \beta, \gamma$
- (b)  $\beta, \gamma, \alpha$
- (c)  $\alpha, \gamma, \beta$
- (d)  $\beta, \alpha, \gamma$

6. यदि पृथ्वी की घूर्णन गति न हो, तो इसका परिणाम यह होगा कि

- 1. सूर्योदय और सूर्यास्त नहीं होगा ।
- 2. दिन और रात्रि चक्र नहीं होगा ।
- 3. केवल एक ऋतु होगी ।

नीचे दिए गए कूट का प्रयोग कर सही उत्तर चुनिए :

- (a) केवल 1
- (b) केवल 1 और 2
- (c) केवल 2 और 3
- (d) 1, 2 और 3

7. When hard water is evaporated completely, the white solid remains in the container. It may be due to the presence of

1. Carbonates of Ca and Mg
2. Sulphates of Ca and Mg
3. Chlorides of Ca and Mg

Select the correct answer using the code given below :

- (a) 1 and 2 only
- (b) 1, 2 and 3
- (c) 3 only
- (d) 1 and 3 only

8. Which one among the following statements is correct ?

- (a) Prokaryotic cells possess nucleus.
- (b) Cell membrane is present both in plant and animal cells.
- (c) Mitochondria and chloroplasts are not found in eukaryotic cells.
- (d) Ribosomes are present in eukaryotic cells only.

9. A person standing 1 m in front of a plane mirror approaches the mirror by 40 cm. The new distance between the person and his image in the plane mirror is

- (a) 60 cm
- (b) 1.2 m
- (c) 1.4 m
- (d) 2.0 m

10. Match List I with List II and select the correct answer using the code given below the Lists :

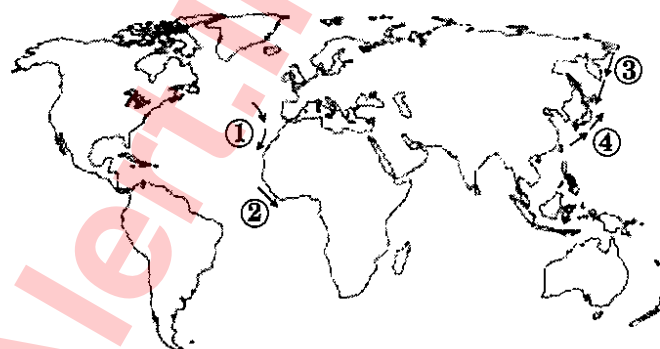
*List I*

(Ocean current)

- A. Guinea current
- B. Oyashio current
- C. Canaries current
- D. Kuroshio current

*List II*

(Location in Map)



**Code :**

	A	B	C	D
(a)	4	3	1	2
(b)	2	3	1	4
(c)	2	1	3	4
(d)	4	1	3	2

11. Which one among the following compounds has same equivalent weight and molecular weight ?

- (a)  $\text{H}_2\text{SO}_4$
- (b)  $\text{CaCl}_2$
- (c)  $\text{Na}_2\text{SO}_4$
- (d)  $\text{NaCl}$

12. Which one among the following statements is **not** true for Mammals ?

- (a) They possess hair on the body.
- (b) Some of them lay eggs.
- (c) Their heart is three chambered.
- (d) Some are aquatic.

7. जब कठोर जल पूर्णतः वाष्पीकृत हो जाता है, तो पात्र में सफेद ठोस बचा रह जाता है। यह निम्नलिखित में से किनकी उपस्थिति के कारण होता है ?

1. Ca और Mg के कार्बोनेट
2. Ca और Mg के सल्फेट
3. Ca और Mg के क्लोराइड

नीचे दिए गए कूट का प्रयोग कर सही उत्तर चुनिए :

- (a) केवल 1 और 2
- (b) 1, 2 और 3
- (c) केवल 3
- (d) केवल 1 और 3

8. निम्नलिखित कथनों में से कौन-सा एक सही है ?

- (a) प्रोकैरियोटिक कोशिकाओं में नाभिक होता है।
- (b) वनस्पति और जंतु दोनों ही कोशिकाओं में कोशिका-कला होती है।
- (c) यूकैरियोटिक कोशिका में माइटोकॉन्ड्रिया और क्लोरोप्लास्ट नहीं पाए जाते।
- (d) राइबोसोम केवल यूकैरियोटिक कोशिकाओं में उपस्थित होते हैं।

9. किसी समतल दर्पण के सामने 1 m दूरी पर खड़ा व्यक्ति दर्पण की ओर 40 cm बढ़ता है। समतल दर्पण में व्यक्ति और उसके प्रतिबिम्ब के बीच में नई दूरी कितनी है ?

- (a) 60 cm
- (b) 1.2 m
- (c) 1.4 m
- (d) 2.0 m

10. सूची I को सूची II से सुमेलित कीजिए और सूचियों के नीचे दिए गए कूट का प्रयोग कर सही उत्तर चुनिए :

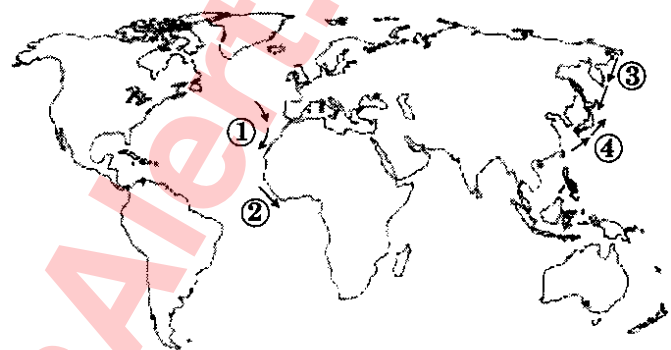
सूची I

(महासागर धारा)

- A. गिनि-धारा
- B. ओयेशियो-धारा
- C. केनरीज़-धारा
- D. कुरोशियो-धारा

सूची II

(मानचित्र में अवस्थिति)



कूट :

	A	B	C	D
(a)	4	3	1	2
(b)	2	3	1	4
(c)	2	1	3	4
(d)	4	1	3	2

11. निम्नलिखित में से कौन-से एक यौगिक के तुल्यांकी भार और आण्विक भार समान हैं ?

- (a)  $H_2SO_4$
- (b)  $CaCl_2$
- (c)  $Na_2SO_4$
- (d)  $NaCl$

12. निम्नलिखित कथनों में से कौन-सा एक, स्तनधारियों के लिए सत्य नहीं है ?

- (a) उनके शरीर पर बाल होते हैं।
- (b) उनमें से कुछ अण्डे देते हैं।
- (c) उनके हृदय में तीन कोष्ठ होते हैं।
- (d) कुछ जलीय होते हैं।

13. Arrange the following layers of atmosphere vertically from the surface of the Earth :

1. Mesosphere
2. Troposphere
3. Stratosphere
4. Thermosphere

Select the correct answer using the code given below :

- (a) 1-2-3-4
- (b) 2-1-3-4
- (c) 2-3-1-4
- (d) 3-4-2-1

14. A metallic plate sticks firmly on the mouth of a water vessel made from another metal. By way of heating, one can detach the plate from the vessel. This is because heat expands

- (a) the vessel only
- (b) both the vessel and the plate equally
- (c) the vessel more than the plate
- (d) the vessel and contracts the plate

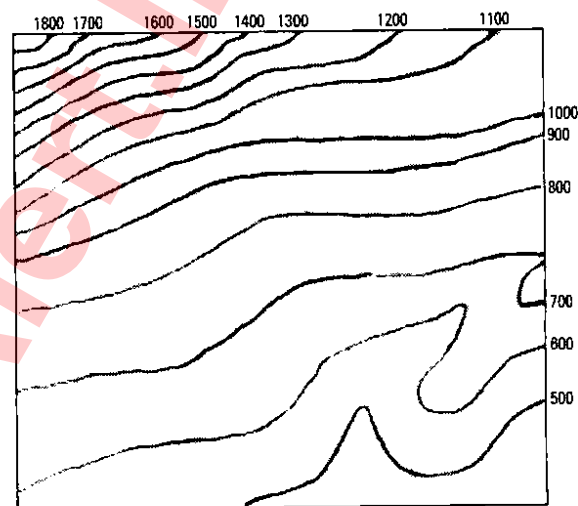
15. Electricity is produced through dry cell from

- (a) chemical energy
- (b) thermal energy
- (c) mechanical energy
- (d) nuclear energy

16. In human digestive system, the process of digestion starts in

- (a) Oesophagus
- (b) Buccal cavity
- (c) Duodenum
- (d) Stomach

17. Consider the contour plot given below :



Contour in Metres

The above contours of an area indicate several relief features. Which one among the following relief features is **not** depicted here ?

- (a) Steep slope
- (b) River valley
- (c) Conical hill
- (d) Gentle slope

18. Which one among the following fuels is used in gas welding ?

- (a) LPG
- (b) Ethylene
- (c) Methane
- (d) Acetylene

13. वायुमंडल की निम्नलिखित परतों को पृथ्वी की सतह से ऊर्ध्वाधर व्यवस्थित कीजिए :

1. मध्यमंडल
2. क्षोभमंडल
3. समतापमंडल
4. बाह्य वायुमंडल

नीचे दिए गए कूट का प्रयोग कर सही उत्तर चुनिए :

- (a) 1-2-3-4
- (b) 2-1-3-4
- (c) 2-3-1-4
- (d) 3-4-2-1

14. धातु की एक प्लेट, अन्य धातु से बने जल पात्र के मुख पर दृढ़ता से लगी है। तापन के द्वारा, कोई इस प्लेट को पात्र से अलग कर सकता है। इसका कारण ऊष्मा द्वारा

- (a) केवल पात्र का प्रसार होना है
- (b) पात्र और प्लेट दोनों का समान रूप में प्रसार होना है
- (c) पात्र का प्रसार प्लेट के प्रसार से अधिक होना है
- (d) पात्र का प्रसार और प्लेट का संकुचित होना है

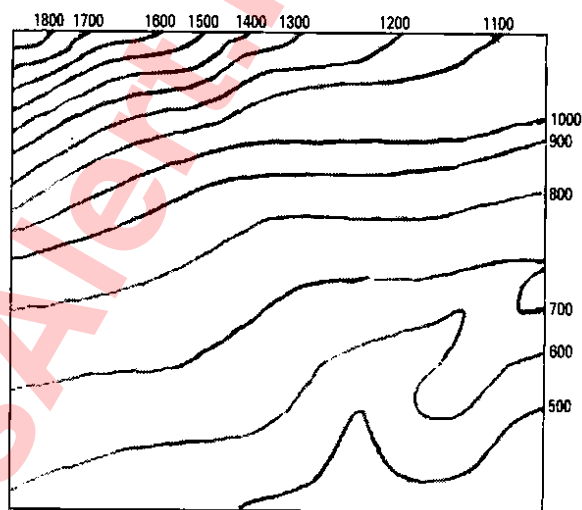
15. किसी शुष्क सेल में विद्युत् का उत्पादन

- (a) रासायनिक ऊर्जा से होता है
- (b) ऊष्मीय ऊर्जा से होता है
- (c) यांत्रिक ऊर्जा से होता है
- (d) नाभिकीय ऊर्जा से होता है

16. मानव के पाचन तंत्र में पाचन की प्रक्रिया कहाँ से प्रारम्भ होती है ?

- (a) ग्रसिका
- (b) मुख गुहिका
- (c) ग्रहणी
- (d) आमाशय

17. नीचे दिए गए परिरेखी चित्र पर विचार कीजिए :



परिरेखा मीटरों में

किसी क्षेत्र के लिए ऊपर दी गई समोच्च रेखाएँ अनेक उच्चावच लक्षण दिखाती हैं। निम्नलिखित में से कौन-सा एक उच्चावच लक्षण यहाँ पर चित्रित नहीं है ?

- (a) खड़ी ढाल
- (b) नदी-घाटी
- (c) शंक्वाकार पहाड़ी
- (d) मंद ढाल

18. निम्नलिखित ईंधनों में से कौन-सा एक, गैस-वेल्डन के प्रयोग में आता है ?

- (a) LPG
- (b) एथिलीन
- (c) मेथेन
- (d) ऐसीटिलीन



19. In respect of the difference of the gravitational force from electric and magnetic forces, which one of the following statements is true ?

- (a) Gravitational force is stronger than the other two.
- (b) Gravitational force is attractive only, whereas the electric and the magnetic forces are attractive as well as repulsive.
- (c) Gravitational force has a very short range.
- (d) Gravitational force is a long range force, while the other two are short range forces.

20. Which one among the following is a micronutrient present in soil for various crops ?

- (a) Calcium
- (b) Manganese
- (c) Magnesium
- (d) Potassium

21. Arrange the following tributaries of river Indus from North to South :

- 1. Chenab
- 2. Jhelum
- 3. Ravi
- 4. Sutlej

Select the correct answer using the code given below :

- (a) 4-3-1-2
- (b) 2-3-1-4
- (c) 1-2-3-4
- (d) 2-1-3-4

22. Match List I with List II and select the correct answer using the code given below the Lists :

<i>List I</i> (Industry)	<i>List II</i> (Location)
A. Railway equipment	1. Kochi
B. Automobile	2. Ludhiana
C. Ship-building	3. Bhilai
D. Bicycle	4. Jabalpur

Code :

	A	B	C	D
(a)	3	4	1	2
(b)	3	1	4	2
(c)	2	1	4	3
(d)	2	4	1	3

23. Match List I with List II and select the correct answer using the code given below the Lists :

<i>List I</i> (Air Pollutant)	<i>List II</i> (Effect)
A. Chlorofluorocarbon	1. Acid rain
B. Sulphur dioxide	2. Depletion in ozone layer in the atmosphere
C. Lead compound	3. Harmful for human nervous system
D. Carbon dioxide	4. Topmost contribution to greenhouse effect

Code :

	A	B	C	D
(a)	4	3	1	2
(b)	4	1	3	2
(c)	2	1	3	4
(d)	2	3	1	4



19. गुरुत्वीय बल की वैद्युत और चुम्बकीय बलों से भिन्नता के संदर्भ में निम्नलिखित में से कौन-सा एक कथन सत्य है ?

- गुरुत्वीय बल अन्य दोनों की अपेक्षा प्रबल होता है ।
- गुरुत्वीय बल केवल आकर्षी होता है, जबकि वैद्युत तथा चुम्बकीय बल आकर्षी और प्रतिकर्षी होते हैं ।
- गुरुत्वीय बल का परास बहुत कम होता है ।
- गुरुत्वीय बल एक दीर्घ-परासी बल है, जबकि अन्य दोनों लघु-परासी बल हैं ।

20. निम्नलिखित में से कौन-सा एक, विभिन्न फसलों के लिए मृदा में विद्यमान एक सूक्ष्मपोषक है ?

- कैल्सियम
- मैगनीज
- मैग्नीशियम
- पोटैशियम

21. सिंधु नदी की निम्नलिखित सहायक नदियों को उत्तर से दक्षिण की ओर व्यवस्थित कीजिए :

- चिनाब
- झेलम
- रावी
- सतलज

नीचे दिए गए कूट का प्रयोग कर सही उत्तर चुनिए :

- 4-3-1-2
- 2-3-1-4
- 1-2-3-4
- 2-1-3-4

22. सूची I को सूची II से सुमेलित कीजिए और सूचियों के नीचे दिए गए कूट का प्रयोग कर सही उत्तर चुनिए :

सूची I (उद्योग) सूची II (अवस्थिति)

- |                        |             |
|------------------------|-------------|
| A. रेलवे उपस्कर        | 1. कोच्चि   |
| B. मोटरवाहन (ऑटोमोबील) | 2. लुधियाना |
| C. पोत-निर्माण         | 3. भिलाई    |
| D. साइकिल              | 4. जबलपुर   |

कूट :

	A	B	C	D
(a)	3	4	1	2
(b)	3	1	4	2
(c)	2	1	4	3
(d)	2	4	1	3

23. सूची I को सूची II से सुमेलित कीजिए और सूचियों के नीचे दिए गए कूट का प्रयोग कर सही उत्तर चुनिए :

सूची I (वायु-प्रदूषक) सूची II (प्रभाव)

- |                        |   |
|------------------------|---|
| A. क्लोरोफ्लुओरोकार्बन | 1. अम्लीय वर्षा                         |
| B. सल्फर डाइऑक्साइड    | 2. वायुमंडल में ओज़ोन की परत में हास    |
| C. सीसा का यौगिक       | 3. मानव तंत्रिका तंत्र के लिए नुकसानदेह |
| D. कार्बन डाइऑक्साइड   | 4. ग्रीनहाउस प्रभाव में सर्वाधिक योगदान |

कूट :

	A	B	C	D
(a)	4	3	1	2
(b)	4	1	3	2
(c)	2	1	3	4
(d)	2	3	1	4

24. Creation of something from nothing is against the law of
- (a) constant proportions
  - (b) conservation of mass-energy
  - (c) multiple proportions
  - (d) conservation of momentum
25. Which one of the following diseases in humans can spread through air ?
- (a) Dengue
  - (b) Tuberculosis
  - (c) HIV-AIDS
  - (d) Goitre
26. Seismic gaps are
- (a) parts of plate boundaries in oceans where tsunamis occur frequently.
  - (b) sections of plate boundaries that have ruptured repeatedly in the recent past.
  - (c) sections of plate boundaries that have not ruptured in the recent past.
  - (d) plate boundaries having no volcanic activity.
27. In the absence of Cold Labrador Current, which one among the following would happen ?
- (a) There will be no North-East Atlantic fishing grounds
  - (b) There will be no North-West Atlantic fishing grounds
  - (c) There will be no fishing ground in the North Atlantic Ocean
  - (d) Semi-arid condition of the Atlantic coast of the USA and Canada would prevail
28. An electron and a proton are circulating with same speed in circular paths of equal radius. Which one among the following will happen, if the mass of a proton is about 2,000 times that of an electron ?
- (a) The centripetal force required by the electron is about 2,000 times more than that required by the proton
  - (b) The centripetal force required by the proton is about 2,000 times more than that required by the electron
  - (c) No centripetal force is required for any charged particle
  - (d) Equal centripetal force acts on both the particles as they rotate in the same circular path
29. Which one among the following metals is prominently used in mobile phone batteries ?
- (a) Copper
  - (b) Zinc
  - (c) Nickel
  - (d) Lithium
30. Which one of the following is the most appropriate and correct practice from the point of view of a healthy environment ?
- (a) Burning of plastic wastes to keep the environment clean
  - (b) Burning of dry and fallen leaves in a garden or field
  - (c) Treatment of domestic sewage before its release
  - (d) Use of chemical fertilizers in agricultural fields

24. कुछ नहीं में से कुछ का सर्जन किस नियम के विरुद्ध है ?  
 (a) नियत अनुपात  
 (b) द्रव्यमान-ऊर्जा का संरक्षण  
 (c) गुणित अनुपात  
 (d) संवेग-संरक्षण
25. मानवों में निम्नलिखित में से कौन-सा एक रोग, वायु द्वारा फैल सकता है ?  
 (a) डेंगू  
 (b) यक्ष्मा (ट्यूबरकुलोसिस)  
 (c) HIV-AIDS  
 (d) घेंघा (गॉइटर)
26. भूकंपी विदर क्या हैं ?  
 (a) महासागरों में प्लेट सीमाओं के वे भाग जिनमें बहुधा सुनामी घटित होती हैं  
 (b) प्लेट सीमाओं के वे अनुभाग जो निकट अतीत में बारम्बार संविदारित (रप्चर) हुए हैं  
 (c) प्लेट सीमाओं के वे अनुभाग जो निकट अतीत में संविदारित नहीं हुए हैं  
 (d) वे प्लेट सीमाएँ जिनमें कोई ज्वालामुखीय सक्रियता नहीं है
27. शीत लैब्राडोर धारा की अनुपस्थिति में, निम्नलिखित में से कौन-सा एक घटित होगा ?  
 (a) कोई उत्तर-पूर्व अटलांटिक मत्स्यन क्षेत्र नहीं होंगे  
 (b) कोई उत्तर-पश्चिम अटलांटिक मत्स्यन क्षेत्र नहीं होंगे  
 (c) उत्तर अटलांटिक महासागर में कोई मत्स्यन क्षेत्र नहीं होगा  
 (d) USA और कनाडा के अटलांटिक तट की अर्धशुष्क अवस्था अभिभावी होगी
28. एक इलेक्ट्रॉन और एक प्रोटॉन समान त्रिज्या के वृत्तीय मार्गों पर समान चाल से परिसंचार कर रहे हैं। यदि प्रोटॉन का द्रव्यमान इलेक्ट्रॉन के द्रव्यमान की तुलना में लगभग 2,000 गुना हो, तो निम्नलिखित में से कौन-सा एक घटित होगा ?  
 (a) इलेक्ट्रॉन के लिए आवश्यक अभिकेन्द्री बल, प्रोटॉन के लिए आवश्यक अभिकेन्द्री बल की तुलना में लगभग 2,000 गुना अधिक होगा  
 (b) प्रोटॉन के लिए आवश्यक अभिकेन्द्री बल, इलेक्ट्रॉन के लिए आवश्यक अभिकेन्द्री बल की तुलना में लगभग 2,000 गुना अधिक होगा  
 (c) किसी आवेशित कण के लिए कोई अभिकेन्द्री बल आवश्यक नहीं है  
 (d) दोनों कणों पर समान अभिकेन्द्री बल कार्यरत होंगे क्योंकि वे समान वृत्तीय मार्ग पर घूर्णन कर रहे हैं
29. मोबाइल फोन बैटरियों में निम्नलिखित में से कौन-सी एक धातु मुख्यतः उपयोग में लाई जाती है ?  
 (a) ताम्र (कॉपर)  
 (b) जस्त (ज़िंक)  
 (c) निकैल  
 (d) लीथियम
30. स्वस्थ पर्यावरण की दृष्टि से निम्नलिखित में से कौन-सी एक सर्वाधिक उपयुक्त और उचित पद्धति है ?  
 (a) पर्यावरण को साफ रखने के लिए प्लास्टिक अपशिष्टों का दहन  
 (b) सूखी और गिरी हुई पत्तियों का किसी उद्यान या खुले स्थान पर दहन  
 (c) घरेलू बाहित मल (सीवेज) को निर्मुक्त करने से पहले उपचार  
 (d) कृषि क्षेत्रों में रासायनिक उर्वरकों का उपयोग

31. Match List I with List II and select the correct answer using the code given below the Lists :

<i>List I</i> (Type of Grass)	<i>List II</i> (Country)
A. Llanos	1. Australia
B. Prairies	2. Venezuela
C. Pampas	3. USA
D. Downs	4. Argentina

Code :

	A	B	C	D
(a)	1	4	3	2
(b)	1	3	4	2
(c)	2	4	3	1
(d)	2	3	4	1

32. Who among the following proposed that atom is indivisible ?

- Dalton
- Berzelius
- Rutherford
- Avogadro

33. Tank irrigation is commonly found in South-Central parts of India. What could be the reason ?

- Insufficient shallow ground water
- Rocky plateau with impervious surface depression
- Undulating terrain helps in accumulation of rain water in depression or man-made tank

Select the correct answer using the code given below :

- 1 only
- 1 and 2 only
- 2 and 3 only
- 1, 2 and 3

34. Which of the following is/are the reason(s) behind Gujarat being the leading producer of Salt in India ?

- The long length of coastline
- Long duration of hot and dry conditions
- Presence of gulf areas

Select the correct answer using the code given below :

- 1 and 2 only
- 2 only
- 1, 2 and 3
- 1 and 3 only

35. An object is raised to a height of 3 m from the ground. It is then allowed to fall on to a table 1 m high from ground level. In this context, which one among the following statements is correct ?

- Its potential energy decreases by two-thirds its original value of total energy.
- Its potential energy decreases by one-third its original value of total energy.
- Its kinetic energy increases by two-thirds, while potential energy increases by one-third.
- Its kinetic energy increases by one-third, while potential energy decreases by one-third.

36. Ozone layer of the Earth's atmosphere is important for living organisms because it

- prevents entry of ultra-violet rays
- prevents entry of X-rays
- maintains level of oxygen on Earth
- prevents acid rain on Earth

31. सूची I को सूची II से सुमेलित कीजिए और सूचियों के नीचे दिए गए कूट का प्रयोग कर सही उत्तर चुनिए :

सूची I (घास का प्रकार)	सूची II (देश)
A. लानोज़	1. आस्ट्रेलिया
B. प्रेअरीज़	2. वेनेज़ुएला
C. पैम्पस	3. USA
D. डाउन्स	4. अर्जेन्टीना

कूट :

	A	B	C	D
(a)	1	4	3	2
(b)	1	3	4	2
(c)	2	4	3	1
(d)	2	3	4	1

32. परमाणु अभाज्य है, यह निम्नलिखित में से किसने प्रस्तावित किया था ?

- डाल्टन
- बरज़ीलियस
- रदरफ़ोर्ड
- आवोगाद्रो

33. भारत के दक्षिण-मध्य भागों में सामान्यतः तालाब-सिंचाई प्रचलित है। इसका क्या कारण हो सकता है ?

- अपर्याप्त अगभीर भौम जल
- अप्रवेश्य पृष्ठ अवनमन के साथ चट्टानी पठार
- तरंगित भू-भाग, गर्त अथवा मानव-निर्मित तालाबों में वर्षा-जल के संचयन में सहायक होता है

नीचे दिए गए कूट का प्रयोग कर सही उत्तर चुनिए :

- केवल 1
- केवल 1 और 2
- केवल 2 और 3
- 1, 2 और 3

34. भारत में गुजरात के अग्रणी नमक उत्पादक होने का/के निम्नलिखित में से कौन सा/से कारण है/हैं ?

- तट-रेखा की दीर्घ लंबाई
- गर्म तथा शुष्क स्थितियों की दीर्घ अवधि
- खाड़ी क्षेत्रों की उपस्थिति

नीचे दिए गए कूट का प्रयोग कर सही उत्तर चुनिए :

- केवल 1 और 2
- केवल 2
- 1, 2 और 3
- केवल 1 और 3

35. किसी पिण्ड को धरातल से 3 m की ऊँचाई तक उठाया जाता है। इसे तब एक मेज़ पर गिराया जाता है जो भूमि तल से 1 m ऊँची है। इस प्रसंग में, निम्नलिखित कथनों में से कौन-सा एक सही है ?

- इसकी स्थितिज ऊर्जा, कुल ऊर्जा के इसके प्रारम्भिक मान की दो-तिहाई कम हो जाती है।
- इसकी स्थितिज ऊर्जा, कुल ऊर्जा के इसके प्रारम्भिक मान की एक-तिहाई कम हो जाती है।
- इसकी गतिज ऊर्जा दो-तिहाई बढ़ जाती है, जबकि स्थितिज ऊर्जा एक-तिहाई बढ़ जाती है।
- इसकी गतिज ऊर्जा एक-तिहाई बढ़ जाती है, जबकि स्थितिज ऊर्जा एक-तिहाई घट जाती है।

36. जीवित जीवों के लिए पृथ्वी के वायुमंडल में ओज़ोन की परत महत्वपूर्ण है, क्योंकि यह

- पराबैंगनी किरणों के प्रवेश को रोकती है
- X-किरणों के प्रवेश को रोकती है
- पृथ्वी पर ऑक्सीजन के स्तर को बनाए रखती है
- पृथ्वी पर अम्लीय वर्षा को रोकती है

37. If  $82^{\circ} 30'$  east longitude (Allahabad) shows 6 : 00 am of Sunday (local time), what would be the local time of Florida (USA) located on  $82^{\circ}$  west longitude ?
- 6 : 58 pm of Saturday
  - 7 : 02 pm of Sunday
  - 6 : 58 am of Sunday
  - 7 : 02 am of Saturday
38. Consider the following statements with regard to cold waves in winter season in northern India :
- There is lack of maritime influence.
  - Northern India is nearer to the Himalayan region.
  - Air mass comes from polar regions to northern India.
- Which of the statements given above is/are correct ?
- 1 only
  - 2 and 3
  - 1 and 3
  - 1 and 2
39. Which one among the following processes is **not** part of a chemical weathering ?
- Hydration
  - Exfoliation
  - Oxidation
  - Solution
40. Two pieces of conductor of same material and of equal length are connected in series with a cell. One of the two pieces has cross-sectional area double that of the other. Which one of the following statements is correct in this regard ?
- The thicker one will allow stronger current to pass through it.
  - The thinner one would allow stronger current to pass through it.
  - Same amount of electric current would pass through both the pieces producing more heat in the thicker one.
  - Same amount of electric current would pass through both the pieces producing more heat in the thinner one.
41. How many elements are there in the 5<sup>th</sup> period of modern periodic table ?
- 2
  - 8
  - 18
  - 36
42. Which one of the following statements regarding water cycle is correct ?
- Transpiration by plants does not contribute to cloud formation.
  - Only evaporation of surface water of rivers and oceans is responsible for cloud formation.
  - Rainfall does not contribute in maintenance of underground water table.
  - Underground water may also be connected to surface water.

37. यदि  $82^{\circ} 30'$  पूर्व-देशान्तर (इलाहाबाद) में स्थानीय समय रविवार, 6 : 00 पूर्वाह्न हो, तो  $82^{\circ}$  पश्चिम-देशान्तर पर अवस्थित फ्लोरिडा (USA) में स्थानीय समय क्या होगा ?

- (a) शनिवार, 6 : 58 अपराह्न
- (b) रविवार, 7 : 02 अपराह्न
- (c) रविवार, 6 : 58 पूर्वाह्न
- (d) शनिवार, 7 : 02 पूर्वाह्न

38. उत्तरी भारत में शीत ऋतु की शीत लहरों के संदर्भ में निम्नलिखित कथनों पर विचार कीजिए :

1. वहाँ समुद्रवर्ती प्रभाव की कमी होती है ।
2. उत्तरी भारत हिमालयी क्षेत्र के निकट है ।
3. वायु-संहति ध्रुवीय प्रदेशों से उत्तरी भारत में आती है ।

उपर्युक्त कथनों में से कौन-सा/से सही है/हैं ?

- (a) केवल 1
- (b) 2 और 3
- (c) 1 और 3
- (d) 1 और 2

39. निम्नलिखित प्रक्रमों में से कौन-सा एक, रासायनिक अपक्षयण का भाग नहीं है ?

- (a) जलयोजन
- (b) अपशल्कन
- (c) उपचयन
- (d) विलयन

40. समान पदार्थ के सुचालक के समान लंबाई के दो खण्ड किसी सेल के साथ श्रेणीक्रम में जुड़े हैं । दोनों खण्डों में से एक खण्ड के अनुप्रस्थ परिच्छेद का क्षेत्रफल दूसरे खण्ड के अनुप्रस्थ परिच्छेद के क्षेत्रफल का दुगुना है । इस संदर्भ में निम्नलिखित कथनों में से कौन-सा एक सही है ?

- (a) मोटे खण्ड से प्रबलतर धारा प्रवाहित हो सकेगी ।
- (b) पतले खण्ड से प्रबलतर धारा प्रवाहित हो सकेगी ।
- (c) दोनों खण्डों से समान परिमाण की विद्युत् धारा प्रवाहित होगी और मोटे खण्ड में अधिक ऊष्मा उत्पादित होगी ।
- (d) दोनों खण्डों में समान परिमाण की विद्युत् धारा प्रवाहित होगी और पतले खण्ड में अधिक ऊष्मा उत्पादित होगी ।

41. आधुनिक आवर्त सारणी के 5वें आवर्त में कितने तत्त्व हैं ?

- (a) 2
- (b) 8
- (c) 18
- (d) 36

42. जल-चक्र के संदर्भ में निम्नलिखित कथनों में से कौन-सा एक सही है ?

- (a) पादपों से वाष्पोत्सर्जन, मेघ-निर्माण में सहायक नहीं होता ।
- (b) केवल नदियों तथा महासागरों के सतही (भू-पृष्ठ) जल का वाष्पन मेघ-निर्माण के लिए उत्तरदाई है ।
- (c) भूमिगत जलस्तर को बनाए रखने में वर्षा सहायक नहीं होती है ।
- (d) भूमिगत जल, भू-पृष्ठ जल से भी जुड़ा हो सकता है ।



43. Match List I with List II and select the correct answer using the code given below the Lists :

<i>List I</i> (Ocean current)	<i>List II</i> (Coast)
A. Humboldt	1. Namibia – Angola
B. North Atlantic Drift	2. Chile – Peru
C. Benguela	3. Mozambique – Madagascar
D. Agulhas	4. United Kingdom – Norway

Code :

	A	B	C	D
(a)	2	1	4	3
(b)	2	4	1	3
(c)	3	4	1	2
(d)	3	1	4	2

44. The horizontal wind circulation near the Earth's surface is due to the
1. pressure gradient.
  2. frictional force.
  3. coriolis force.

Select the correct answer using the code given below :

- (a) 1 only
- (b) 2 and 3 only
- (c) 1 and 3 only
- (d) 1, 2 and 3

45. A wire-bound standard resistor uses manganin or constantan. It is because
- (a) these alloys are cheap and easily available
  - (b) they have high resistivity
  - (c) they have low resistivity
  - (d) they have resistivity which almost remains unchanged with temperature

46. Which one among the following is used in making lead pencils ?

- (a) Charcoal
- (b) Graphite
- (c) Coke
- (d) Carbon black

47. Which one among the following structures or cells is **not** present in connective tissues ?

- (a) Chondrocytes
- (b) Axon
- (c) Collagen fibre
- (d) Lymphocytes

48. Match List I with List II and select the correct answer using the code given below the Lists :

<i>List I</i> (Sanctuary)	<i>List II</i> (State)
A. Sharavati Valley	1. Gujarat
B. Satkosia Gorge	2. Goa
C. Pirotan Island	3. Odisha
D. Bhagwan Mahavir	4. Karnataka

Code :

	A	B	C	D
(a)	2	1	3	4
(b)	4	1	3	2
(c)	4	3	1	2
(d)	2	3	1	4

49. Sodium metal should be stored in

- (a) Alcohol
- (b) Kerosene oil
- (c) Water
- (d) Hydrochloric acid

50. The word 'vaccination' has been derived from a Latin word which relates to

- (a) Pig
- (b) Horse
- (c) Cow
- (d) Dog

43. सूची I को सूची II से सुमेलित कीजिए और सूचियों के नीचे दिए गए कूट का प्रयोग कर सही उत्तर चुनिए :

सूची I (महासागरी धारा)	सूची II (तट)
A. हमबोल्ट	1. नामीबिया - अंगोला
B. उत्तरी अटलांटिक अपवाह	2. चिली - पेरू
C. बेंगुएला	3. मोजाम्बिक - मैडागास्कर
D. एगल्हास	4. यूनाइटेड किंगडम - नॉर्वे

कूट :

	A	B	C	D
(a)	2	1	4	3
(b)	2	4	1	3
(c)	3	4	1	2
(d)	3	1	4	2

44. भू-पृष्ठ के निकट क्षैतिज पवन परिसंचरण का कारण क्या होता है ?

1. दाब प्रवणता
2. घर्षण बल
3. कॉरिऑलिस बल

नीचे दिए गए कूट का प्रयोग कर सही उत्तर चुनिए :

- (a) केवल 1
- (b) केवल 2 और 3
- (c) केवल 1 और 3
- (d) 1, 2 और 3

45. किसी तार-परिबद्ध मानक प्रतिरोधक में मैंगनिन या कान्स्टेन्टन का उपयोग होता है। इसका कारण क्या है ?

- (a) ये मिश्रधातुएँ सस्ती और सुगमता से उपलब्ध हैं
- (b) इनकी उच्च प्रतिरोधकता है
- (c) इनकी अल्प प्रतिरोधकता है
- (d) इनकी प्रतिरोधकता ताप के साथ लगभग अपरिवर्तित बनी रहती है

46. सीसा (लेड) पेन्सिलों के निर्माण में, निम्नलिखित में से किसका प्रयोग होता है ?

- (a) चारकोल
- (b) ग्रेफाइट
- (c) कोक
- (d) कार्बन कज्जल

47. संयोजी ऊतकों में निम्नलिखित संरचनाओं अथवा कोशिकाओं में से कौन-सा एक, उपस्थित नहीं होता है ?

- (a) उपास्थ्यणु (कॉन्ड्रोसाइट)
- (b) तंत्रिकाक्ष (एक्सॉन)
- (c) कोलैजन फाइबर
- (d) लिम्फोसाइट

48. सूची I को सूची II से सुमेलित कीजिए और सूचियों के नीचे दिए गए कूट का प्रयोग कर सही उत्तर चुनिए :

सूची I (अभयारण्य)	सूची II (राज्य)
A. शरावती घाटी	1. गुजरात
B. सतकोसिया	2. गोवा
महाखड्ड (गॉर्ज)	
C. पिरोटन द्वीप	3. ओडिशा
D. भगवान महावीर	4. कर्नाटक

कूट :

	A	B	C	D
(a)	2	1	3	4
(b)	4	1	3	2
(c)	4	3	1	2
(d)	2	3	1	4

49. सोडियम धातु का संग्रहण किसमें करना चाहिए ?

- (a) ऐल्कोहॉल
- (b) मिट्टी का तेल (केरोसिन ऑयल)
- (c) जल
- (d) हाइड्रोक्लोरिक अम्ल

50. 'वैक्सिनेशन' शब्द की व्युत्पत्ति एक लैटिन शब्द से हुई है। वह शब्द किससे संबंधित है ?

- (a) सूअर
- (b) अश्व
- (c) गाय
- (d) कुत्ता

51. Which of the following characteristic(s) describes the nature of religion according to the Rig Veda ?

1. Rig Vedic religion can be described as naturalistic polytheism.
2. There are striking similarities between the Rig Vedic religion and the ideas in the Iranian Avesta.
3. Vedic sacrifices were conducted in the house of the priest who was called *yajaman*.
4. Vedic sacrifices were of two kinds — those conducted by the householder and those that required ritual specialists.

Select the correct answer using the code given below :

- (a) 3 only
- (b) 1 and 2 only
- (c) 1, 2, 3 and 4
- (d) 1, 2 and 4 only

52. Which of the following statement(s) about caste movements in early 20<sup>th</sup> century Kerala is/are **false** ?

1. Kerala's first modern novel *Indulekha* attacked the social dominance of Nambudiri Brahmins in Kerala.
2. C.V. Raman Pillai's novel *Marthanda Varma* was written against the exploitation of peasants by Nair landlords.
3. Sree Narayana Guru was one of the founders of the Sree Narayana Dharma Paripalana Yogam that was engaged in the upliftment of the Ezhavas in Kerala.
4. Dr. Palpu, the first Ezhava graduate, was one of the founders of the Sree Narayana Dharma Paripalana Yogam that was engaged in the upliftment of the Ezhavas in Kerala.

Select the correct answer using the code given below :

- (a) 1 only
- (b) 1 and 3
- (c) 2 only
- (d) 2 and 4

53. In which of the following cases did the Supreme Court rule that Constitutional Amendments were also laws under Article 13 of the Constitution of India, which could be declared void for being inconsistent with Fundamental Rights ?

- (a) Keshavanand Bharati Case
- (b) Golaknath Case
- (c) Minerva Mills Case
- (d) Maneka Gandhi Case

54. Which of the following statement(s) is/are **not** correct for the Ninth Schedule of the Constitution of India ?

1. It was inserted by the first amendment in 1951.
2. It includes those laws which are beyond the purview of judicial review.
3. It was inserted by the 42<sup>nd</sup> Amendment.
4. The laws in the Ninth Schedule are primarily those which pertain to the matters of national security.

Select the correct answer using the code given below :

- (a) 1 and 2
- (b) 2 and 3
- (c) 3 and 4
- (d) 3 only

55. Which one among the following was the theme of the International Day of the Preservation of the Ozone Layer-2014 ?

- (a) Ozone Day – A healthy atmosphere, the future we want
- (b) Protecting our atmosphere for generations to come
- (c) HCFC phase out : a unique opportunity
- (d) Ozone Layer Protection : The Mission Goes On

51. निम्नलिखित में से कौन-सा/से लक्षण ऋग्वेद के अनुसार धर्म के स्वरूप को वर्णित करता/करते है/हैं ?

1. ऋग्वेद के धर्म को प्रकृतिवादी बहुदेववाद कहा जा सकता है ।
2. ऋग्वेद के धर्म और ईरानी अवेस्ता के विचारों में आश्चर्यजनक समानताएँ हैं ।
3. वैदिक यज्ञ, पुरोहित के, जिसे *यजमान* कहा जाता था, घर में किए जाते थे ।
4. वैदिक यज्ञ दो प्रकार के थे – वे जो गृहस्थ द्वारा किए जाते थे और वे जिनके लिए कर्मकांड के विशेषज्ञों की आवश्यकता होती थी ।

नीचे दिए गए कूट का प्रयोग कर सही उत्तर चुनिए :

- (a) केवल 3
- (b) केवल 1 और 2
- (c) 1, 2, 3 और 4
- (d) केवल 1, 2 और 4

52. 20वीं शताब्दी के प्रारंभ में केरल में जाति आंदोलनों के बारे में निम्नलिखित में से कौन-सा/से कथन *असत्य* है/हैं ?

1. केरल के प्रथम आधुनिक उपन्यास *इंदुलेखा* में केरल में नंबूदिरि ब्राह्मणों की सामाजिक प्रधानता पर प्रहार किया गया था ।
2. सी.वी. रमण पिळ्ळै का उपन्यास *मार्टंड वर्मा*, नायर भूस्वामियों द्वारा कृषकों के शोषण के विरुद्ध लिखा गया था ।
3. श्री नारायण गुरु, श्री नारायण धर्म परिपालना योगम के, जो केरल में इड़वाओं के उद्धार में लगी थी, संस्थापकों में से एक थे ।
4. प्रथम इड़वा स्नातक डॉ. पत्तू, श्री नारायण धर्म परिपालना योगम के, जो केरल में इड़वाओं के उद्धार में लगी थी, संस्थापकों में से एक थे ।

नीचे दिए गए कूट का प्रयोग कर सही उत्तर चुनिए :

- (a) केवल 1
- (b) 1 और 3
- (c) केवल 2
- (d) 2 और 4

53. निम्नलिखित में से किस वाद में उच्चतम न्यायालय ने यह व्यवस्था दी कि संवैधानिक संशोधन भी भारत के संविधान के अनुच्छेद 13 के अधीन विधि हैं, जिन्हें मूल अधिकारों से असंगत होने पर शून्य घोषित किया जा सकता है ?

- (a) केशवानंद भारती वाद
- (b) गोलकनाथ वाद
- (c) मिनर्वा मिल्स वाद
- (d) मेनका गांधी वाद

54. भारत के संविधान की नवीं अनुसूची के संबंध में निम्नलिखित कथन/कथनों में से कौन-सा/से सही *नहीं* है/हैं ?

1. वह 1951 में प्रथम संशोधन से अंतःस्थापित की गई ।
2. इसमें वे विधियाँ सम्मिलित हैं जो न्यायिक पुनर्विलोकन के कार्यक्षेत्र के बाहर हैं ।
3. वह 42वें संशोधन द्वारा अंतःस्थापित की गई ।
4. नवीं अनुसूची में प्राथमिक रूप से वे विधियाँ हैं जो राष्ट्रीय सुरक्षा के विषयों से संबंधित हैं ।

नीचे दिए गए कूट का प्रयोग कर सही उत्तर चुनिए :

- (a) 1 और 2
- (b) 2 और 3
- (c) 3 और 4
- (d) केवल 3

55. निम्नलिखित में से कौन-सा, ओज़ोन परत के परिरक्षण के लिए अंतर्राष्ट्रीय दिवस-2014 का कथ्य सूचक (थीम) था ?

- (a) ओज़ोन दिवस – स्वस्थ वातावरण, भविष्य जो हम चाहते हैं
- (b) आने वाली पीढ़ियों के लिए वातावरण का संरक्षण
- (c) HCFC की क्रमिक समाप्ति : एक अनुपम अवसर
- (d) ओज़ोन परत संरक्षण : मिशन जारी है

56. Which one of the following categories of persons is **not** treated at par so far as the availability of Fundamental Rights is concerned ?
- Members of the armed forces
  - Members of the forces charged with the responsibility of maintenance of public order
  - Members of the forces employed in connection with the communication systems set up in the country
  - Members of the forces employed in connection with the communication systems set up for maintenance of public order
57. Notification regarding commencement or cessation of a state of war is the responsibility of
- Ministry of Home Affairs
  - Ministry of Defence
  - Ministry of External Affairs
  - None of the above
58. Which of the following statements about Mahatma Gandhi's South African experiences (1893 – 1914) is/are true ?
- Muslim merchants were actively involved in Gandhian political movements in South Africa.
  - In 1906, Gandhi led a campaign in Cape Town against the ordinance on compulsory registration and passes for Indians.
  - Gandhi began his political career with struggles against the imposition of excessive taxes on Indians in Cape Town.
- Select the correct answer using the code given below :
- 1 and 2 only
  - 3 only
  - 1, 2 and 3
  - 1 only
59. Which of the following sets of newspapers reflected the concerns of educated Indian Muslims during the Khilafat Movement ?
- Comrade and Hamdard
  - Comrade and Hindustan Times
  - Zamindar and Muslim Voice
  - Comrade, Hamdard, Zamindar and Al Hilal
60. Which of the following statements is/are correct ?
- The Marxist theory repudiates the idea of the atomised and alienated individual.
  - Marxism upholds the idea of the natural rights of men and individuals.
- Select the correct answer using the code given below :
- 1 only
  - 2 only
  - Both 1 and 2
  - Neither 1 nor 2

56. मूल अधिकारों की उपलब्धता के संबंध में व्यक्तियों के निम्नलिखित में से किस प्रवर्ग के साथ समान व्यवहार नहीं होता है ?

- (a) सशस्त्र बलों के सदस्य
- (b) उन बलों के सदस्य जिन्हें लोक व्यवस्था बनाए रखने का उत्तरदायित्व सौंपा गया है
- (c) उन बलों के सदस्य जिन्हें देश की संसूचना प्रणालियों की व्यवस्था के संबंध में नियोजित किया गया है
- (d) उन बलों के सदस्य जिन्हें लोक व्यवस्था बनाए रखने के लिए संसूचना प्रणालियों की व्यवस्था के संबंध में नियोजित किया गया है

57. युद्ध स्थिति के प्रारंभ या समाप्ति के बारे में अधिसूचना का उत्तरदायित्व किसका है ?

- (a) गृह मंत्रालय का
- (b) रक्षा मंत्रालय का
- (c) विदेश मंत्रालय का
- (d) उपर्युक्त में से कोई नहीं

58. महात्मा गांधी के दक्षिण अफ्रीका के अनुभव (1893 - 1914) के बारे में निम्नलिखित कथनों में से कौन सा/से सही है/हैं ?

- 1. दक्षिण अफ्रीका में गांधीवादी राजनैतिक आंदोलनों में मुस्लिम व्यापारी सक्रियता से जुड़े हुए थे ।
- 2. 1906 में, गांधी ने केप टाउन में भारतीयों के लिए अनिवार्य रजिस्ट्रीकरण और पासों (passes) के अध्यादेश के विरुद्ध अभियान का नेतृत्व किया ।
- 3. गांधी ने अपना राजनीतिक जीवन केप टाउन में भारतीयों पर अत्यधिक कर लगाए जाने के विरुद्ध संघर्षों से प्रारंभ किया ।

नीचे दिए गए कूट का प्रयोग कर सही उत्तर चुनिए :

- (a) केवल 1 और 2
- (b) केवल 3
- (c) 1, 2 और 3
- (d) केवल 1

59. निम्नलिखित में से कौन-से समाचार-पत्रों का समुच्चय (सेट), खिलाफत आंदोलन के दौरान शिक्षित भारतीय मुसलमानों के सरोकारों को प्रतिबिंबित करता था ?

- (a) कामरेड और हमदर्द
- (b) कामरेड और हिन्दुस्तान टाइम्स
- (c) जमींदार और मुस्लिम वाइस
- (d) कामरेड, हमदर्द, जमींदार और अल हिलाल

60. निम्नलिखित में से कौन-सा/से कथन सही है/हैं ?

- 1. मार्क्सवादी सिद्धांत व्यक्तिप्रधान और विसंबंधित व्यक्ति के विचार को नकारता है ।
- 2. मार्क्सवाद मानवों और व्यक्तियों के नैसर्गिक अधिकारों के विचार की पुष्टि करता है ।

नीचे दिए गए कूट का प्रयोग कर सही उत्तर चुनिए :

- (a) केवल 1
- (b) केवल 2
- (c) 1 और 2 दोनों
- (d) न तो 1, न ही 2

61. Which one among the following was **not** an outcome of the fifth BRICS summit held in Durban in South Africa in March 2013 ?
- (a) Signing of two agreements on Extending Credit Facility in Local Currencies and BRICS Multilateral Letter of Credit Confirmation Facility
  - (b) Proclamation of establishment of BRICS-led New Development Bank
  - (c) Creation of a safety net through a Contingent Reserve Arrangement (CRA) among BRICS countries
  - (d) Setting up of BRICS Business Council and BRICS Think Tank Council
62. Seeking to revive historic ties, the Indian Air Force has gifted a vintage Dakota Aircraft from its museum to (September 2014)
- (a) the Pakistan Air Force
  - (b) the Bangladesh Air Force
  - (c) the Chinese Air Force
  - (d) the Sri Lankan Air Force
63. Which one of the following statements is **incorrect** ?
- (a) The Armed Forces Tribunal has the power to adjudicate disputes relating to conditions of service of persons subject to the Army Act, 1950.
  - (b) Findings and sentences of court martial can be challenged before the Armed Forces Tribunal.
  - (c) The Chairperson and members of the Armed Forces Tribunal shall be appointed only after consultation with the Chief Justice of India.
  - (d) The Chairperson and members of the Armed Forces Tribunal can be removed only after consultation with the Chief Justice of India.
64. In recent plans, certain words/phrases were used in the title of the plan along with 'growth'. They are
- 1. Inclusive
  - 2. Faster
  - 3. More inclusive
  - 4. Sustainable
  - 5. More sustainable
- Which combination is true of the Twelfth Five Year Plan (2012 – 17) ?
- (a) 1, 2 and 3
  - (b) 1, 4 and 5
  - (c) 2, 3 and 4
  - (d) 1, 2 and 4
65. Which of the following statements about the social reformer, Raja Rammohun Roy, is **false** ?
- (a) Rammohun Roy belonged to the gentry class whose power had been diminished because of the imposition of the Permanent Settlement.
  - (b) He studied both Vedantic Monism and Christian Unitarianism.
  - (c) He translated the Upanishads into Bengali.
  - (d) His first organization was the Atmiya Sabha, founded in Calcutta in 1815.
66. Which of the following characteristics about the state of Travancore in 18<sup>th</sup> century Kerala is/are correct ?
- 1. Travancore was ruled by Marthanda Varma from 1729 to 1758.
  - 2. Travancore built a strong army and defeated the Dutch in 1741.
  - 3. Travancore was an important centre of learning.
- Select the correct answer using the code given below :
- (a) 1 and 2 only
  - (b) 2 only
  - (c) 1, 2 and 3
  - (d) 1 only



61. निम्नलिखित में से कौन-सा एक, मार्च 2013 में दक्षिण अफ्रीका में डर्बन में हुए पाँचवें BRICS शिखर सम्मेलन का परिणाम **नहीं** था ?

- स्थानीय मुद्रा में प्रत्यय (क्रेडिट) सुविधा के विस्तार हेतु दो करारों पर हस्ताक्षर और BRICS बहुपक्षीय प्रत्यय-पत्र पुष्टि सुविधा
- BRICS के नेतृत्व में नवीन विकास बैंक की स्थापना की उद्घोषणा
- BRICS देशों के बीच आकस्मिक आरक्षिति (रिज़र्व) व्यवस्था (CRA) के माध्यम से सुरक्षा जाल का सृजन
- BRICS व्यावसायिक परिषद् और BRICS विचारक मंडल (थिंक टैंक) परिषद् की स्थापना

62. भारतीय वायु सेना ने ऐतिहासिक सम्बन्धों को पुनर्जीवित करने के प्रयास में अपने संग्रहालय से एक पुरातन (विंटेज) डकोटा वायुयान (सितम्बर 2014) में किसे उपहारस्वरूप दिया है ?

- पाकिस्तान की वायु सेना को
- बांग्लादेश की वायु सेना को
- चीन की वायु सेना को
- श्री लंका की वायु सेना को

63. निम्नलिखित कथनों में से कौन-सा एक **गलत** है ?

- सशस्त्र बल अधिकरण को, सेना अधिनियम, 1950 के अधीन व्यक्तियों की सेवा की शर्तों से सम्बन्धित विवादों का न्याय निर्णयन करने की शक्ति है।
- सेना न्यायालय के निष्कर्षों और दंडादेशों को सशस्त्र बल अधिकरण के समक्ष चुनौती दी जा सकती है।
- सशस्त्र बल अधिकरण के अध्यक्ष और सदस्यों की नियुक्ति भारत के मुख्य न्यायमूर्ति से परामर्श करके ही की जाएगी।
- सशस्त्र बल अधिकरण के अध्यक्ष और सदस्यों को भारत के मुख्य न्यायमूर्ति से परामर्श करके ही हटाया जा सकता है।

64. हाल ही की कुछ योजनाओं में, योजना के शीर्षक में 'वृद्धि' शब्द के साथ कुछ शब्दों/मुहावरों का प्रयोग किया गया था। वे हैं

- समावेशी
- त्वरित
- अधिक समावेशी
- संधारणीय
- अधिक संधारणीय

बारहवीं पंचवर्षीय योजना (2012 - 17) के संबंध में कौन-सा संयोजन सत्य है ?

- 1, 2 और 3
- 1, 4 और 5
- 2, 3 और 4
- 1, 2 और 4

65. समाज सुधारक, राजा राममोहन राय के विषय में निम्नलिखित कथनों में से कौन-सा **गलत** है ?

- राममोहन राय उस संभ्रांत वर्ग के थे जिसकी शक्ति चिरस्थायी बंदोबस्त (परमानेंट सेटिलमेंट) लागू करने पर कम हो गई थी।
- उन्होंने वेदांत के अद्वैतवाद और ईसाई ईश्वरैक्यवाद दोनों का अध्ययन किया था।
- उन्होंने उपनिषदों का बंगाली में अनुवाद किया था।
- उनका पहला संगठन आत्मीय सभा था, जिसकी स्थापना कलकत्ता में 1815 में हुई थी।

66. 18वीं शताब्दी के केरल में त्रावणकोर राज्य के बारे में निम्नलिखित विशेषताओं में से कौन-सा/से सही है/हैं ?

- 1729 से 1758 तक मार्तंड वर्मा त्रावणकोर के शासक थे।
- त्रावणकोर ने एक सशक्त सेना बनाकर 1741 में डच लोगों को हराया।
- त्रावणकोर ज्ञान का एक महत्वपूर्ण केंद्र था।

नीचे दिए गए कूट का प्रयोग कर सही उत्तर चुनिए :

- केवल 1 और 2
- केवल 2
- 1, 2 और 3
- केवल 1

67. A Parliamentary Democracy is one where

1. a balance of popular participation and elite rule takes place.
2. the government is responsible not to the public but to the elected representatives.
3. the parliamentarians are delegated the responsibility of thinking and acting on behalf of their constituents.

Select the correct answer using the code given below :

- (a) 1, 2 and 3
- (b) 2 and 3 only
- (c) 1 and 3 only
- (d) 2 only

68. Which of the following is **not** a central tenet of Socialism ?

- (a) Historical Materialism
- (b) Dialectical Materialism
- (c) Alienation and Class Struggle
- (d) Individual Freedom

69. 'And Then One Day : A Memoir' is an autobiography of

- (a) Kamal Hasan
- (b) Shahrukh Khan
- (c) Naseeruddin Shah
- (d) Karan Johar

70. Inclusion strategy does **not** focus on

- (a) reduction of inequality
- (b) reduction of poverty
- (c) diversifying livelihood for tribal population
- (d) getting poorer countries closer

71. When martial law is imposed, Parliament **cannot** make law in respect of which one of the following matters ?

- (a) Indemnify any person in respect of any act done by him in connection with the maintenance of order in the area where martial law was in force
- (b) Parliament can by law validate any sentence passed when martial law was in force in the area
- (c) A law of Parliament can validate forfeiture ordered when martial law was in force in the area
- (d) Any act done under martial law can be validated by Parliament by law

72. *Upari* refers to which one of the following ?

- (a) A form of Marathi poetry that emerged during the Maratha period
- (b) A category of tenancy tenure held under the Maratha regime
- (c) A court official during Maratha rule
- (d) A group of peasants who rebelled against their oppressive landlords under Maratha rule

73. Which of the following is/are the characteristic(s) of the *Sannyasi and Fakir* uprisings ?

1. These uprisings refer to a series of skirmishes between the English East India Company and a group of sannyasis and fakirs.
2. One reason for the uprising was the ban on free movement of the sannyasis along pilgrimage routes.
3. In the course of the uprisings in 1773, Warren Hastings issued a proclamation banishing all sannyasis from Bengal and Bihar.
4. Are contemporaneous with the Non-Cooperation Movement.

Select the correct answer using the code given below :

- (a) 1 only
- (b) 1 and 3 only
- (c) 1, 2 and 3
- (d) 2 and 4 only

67. संसदीय लोकतंत्र वह है, जहाँ

1. जन-सहभागिता और संप्रान्त वर्ग के शासन के बीच सन्तुलन होता है ।
2. सरकार जनता के प्रति नहीं बल्कि निर्वाचित प्रतिनिधियों के प्रति उत्तरदायी होती है ।
3. सांसदों को अपने निर्वाचकों की ओर से विचार और कार्य करने का उत्तरदायित्व प्रत्यायोजित किया जाता है ।

नीचे दिए गए कूट का प्रयोग कर सही उत्तर चुनिए :

- (a) 1, 2 और 3
- (b) केवल 2 और 3
- (c) केवल 1 और 3
- (d) केवल 2

68. निम्नलिखित में से कौन-सा समाजवाद का केन्द्रीय सिद्धान्त नहीं है ?

- (a) ऐतिहासिक भौतिकवाद
- (b) द्वंद्वात्मक भौतिकवाद
- (c) विसम्बन्धन और वर्ग संघर्ष
- (d) वैयक्तिक स्वतंत्रता

69. 'एंड देन वन डे : ए मेमॉयर' – यह किसकी आत्मकथा है ?

- (a) कमल हसन की
- (b) शाहरुख खान की
- (c) नसीरुद्दीन शाह की
- (d) करन जोहर की

70. समावेशन रणनीति किस पर केंद्रित नहीं होती है ?

- (a) असमानता को घटाने पर
- (b) निर्धनता को घटाने पर
- (c) जनजातीय आबादी के लिए जीविका के विविधीकरण पर
- (d) निर्धन देशों को निकट लाने पर

71. जब सेना विधि प्रवृत्त की जाती है, तब संसद निम्नलिखित विषयों में से किस एक के बारे में विधि नहीं बना सकती ?

- (a) किसी व्यक्ति की किसी ऐसे कार्य के सम्बन्ध में क्षतिपूर्ति करना, जिसने किसी ऐसे क्षेत्र में, जहाँ सेना विधि प्रवृत्त थी, व्यवस्था को बनाए रखने के संबंध में कोई कार्य किया है
- (b) संसद विधि द्वारा किसी ऐसे दंडादेश को विधिमान्य कर सकती है, जो उस समय पारित किया गया था जब उस क्षेत्र में सेना विधि प्रवृत्त थी
- (c) संसद की विधि ऐसे सम्पहरण को विधिमान्य कर सकती है, जो उस समय आदिष्ट किया गया था जब उस क्षेत्र में सेना विधि प्रवृत्त थी
- (d) सेना विधि के अधीन किए गए किसी कार्य को संसद विधि द्वारा विधिमान्य कर सकती है

72. 'ऊपरी' निम्नलिखित में से किस एक को निर्दिष्ट करता है ?

- (a) मराठी कविता की एक विधा जिसका मराठा काल में प्रादुर्भाव हुआ था
- (b) मराठा शासन के अधीन धारित भूधृति (टेनेन्सी टेन्योर) की एक श्रेणी
- (c) मराठा शासन में न्यायालय का एक पदधारी
- (d) मराठा शासन के अधीन उत्पीड़क भूस्वामियों के विरुद्ध विद्रोह करने वाले कृषकों का समूह

73. निम्नलिखित में से कौन-सा/से, संन्यासी और फकीर विद्रोह का/के लक्षण है/हैं ?

1. ये विद्रोह इंग्लिश ईस्ट इंडिया कम्पनी और संन्यासियों और फकीरों के एक समूह के बीच हुई झड़पों की शृंखला को निर्दिष्ट करते हैं ।
2. इस विद्रोह का एक कारण तीर्थयात्राओं के मार्गों पर संन्यासियों के अबाध आवागमन पर प्रतिबन्ध लगाना था ।
3. 1773 में इस विद्रोह के दौरान, वारेन हेस्टिंग्स ने एक उद्घोषणा करके सभी संन्यासियों को बंगाल और बिहार से निष्कासित कर दिया ।
4. ये असहयोग आंदोलन के समकालीन हैं ।

नीचे दिए गए कूट का प्रयोग कर सही उत्तर चुनिए :

- (a) केवल 1
- (b) केवल 1 और 3
- (c) 1, 2 और 3
- (d) केवल 2 और 4

74. Which among the following features of a federal system is **not** found in the Indian Political System ?

- (a) Dual citizenship
- (b) Distribution of powers between the Federal and the State Governments
- (c) Supremacy of the Constitution
- (d) Authority of the Courts to interpret the Constitution

75. Which of the following is **not** true of Article 32 of the Indian Constitution ?

- (a) It gives the Supreme Court and the High Courts the power to issue writs for the enforcement of Fundamental Rights.
- (b) It is included in Part III of the Indian Constitution and is therefore itself a Fundamental Right.
- (c) Dr. Ambedkar called it the 'very soul of the Indian Constitution'.
- (d) An aggrieved person has no right to complain under Article 32 where a Fundamental Right has not been violated.

76. Which of the following statements is/are correct ?

- 1. Professor Kamal Bawa was conferred with the Midori Prize (2014) for biodiversity for his research on climate change in the Himalayas.
- 2. Midori Prize is an annual international prize given to an individual for outstanding contribution to the conservation and sustainable use of biodiversity at global, regional or local levels.

Select the correct answer using the code given below :

- (a) 1 only
- (b) 2 only
- (c) Both 1 and 2
- (d) Neither 1 nor 2

77. Which one of the following statements is **not** correct ?

- (a) The Central Government is empowered to issue a notification to specify any service in a State as a service of vital importance to the community.
- (b) Such a notification remains valid for six months.
- (c) Every command given by a superior officer casts a duty on all persons subject to the Army Act, 1950, the Air Force Act, 1950 or the Navy Act, 1957 to obey the command when such a notification is in force.
- (d) The provisions of the Armed Forces (Emergency Duties) Act, 1947 are applicable in connection with vital services imposed in an emergency on the armed forces.

74. संघीय प्रणाली का निम्नलिखित में से कौन-सा लक्षण भारतीय राजनीतिक प्रणाली में **नहीं** पाया जाता ?

- (a) दोहरी नागरिकता
- (b) परिसंघ और राज्य सरकारों के बीच शक्तियों का वितरण
- (c) संविधान की सर्वोच्चता
- (d) संविधान के निर्वचन में न्यायालयों का प्राधिकार

75. भारतीय संविधान के अनुच्छेद 32 के विषय में निम्नलिखित में से कौन-सा सत्य **नहीं** है ?

- (a) वह उच्चतम न्यायालय और उच्च न्यायालयों को मूल अधिकारों के प्रवर्तन के लिए रिट जारी करने की शक्ति देता है ।
- (b) यह भारतीय संविधान के भाग III में सम्मिलित किया गया है और इसलिए स्वयं एक मूल अधिकार है ।
- (c) डॉ. अम्बेडकर ने इसे 'भारतीय संविधान की आत्मा ही' कहा ।
- (d) जहाँ किसी मूल अधिकार का उल्लंघन नहीं हुआ है वहाँ व्यथित व्यक्ति को अनुच्छेद 32 के अधीन परिवाद करने का अधिकार नहीं है ।

76. निम्नलिखित कथनों में से कौन-सा/से सही है/हैं ?

- 1. प्रोफेसर कमल बाबा को हिमालय में जलवायु परिवर्तन पर उनके अनुसंधान के लिए जैव-विविधता का मिडोरी पुरस्कार (2014) प्रदान किया गया ।
- 2. मिडोरी पुरस्कार एक वार्षिक अंतर्राष्ट्रीय पुरस्कार है, जो किसी व्यक्ति को वैश्विक, प्रादेशिक या स्थानीय स्तरों पर जैव-विविधता के संरक्षण और संधारणीय उपयोग में उत्कृष्ट योगदान के लिए दिया जाता है ।

नीचे दिए गए कूट का प्रयोग कर सही उत्तर चुनिए :

- (a) केवल 1
- (b) केवल 2
- (c) 1 और 2 दोनों
- (d) न तो 1, न ही 2

77. निम्नलिखित में से कौन-सा एक कथन सही **नहीं** है ?

- (a) केन्द्र सरकार को यह शक्ति है कि वह किसी राज्य में किसी सेवा को समुदाय के लिए अत्यावश्यक महत्व की सेवा विनिर्दिष्ट करते हुए अधिसूचना जारी करे ।
- (b) ऐसी अधिसूचना छह मास तक विधिमान्य रहती है ।
- (c) जब ऐसी अधिसूचना प्रवृत्त रहती है, तब सेना अधिनियम, 1950, वायुसेना अधिनियम, 1950 या नौसेना अधिनियम, 1957 के अधीन सभी व्यक्तियों का यह कर्तव्य हो जाता है कि वे वरिष्ठ अधिकारी द्वारा दिए गए प्रत्येक समादेश का पालन करें ।
- (d) सशस्त्र बल (आपात कर्तव्य) अधिनियम, 1947 के उपबंध सशस्त्र बलों को आपात में सौंपी गई अत्यावश्यक सेवाओं के सम्बन्ध में लागू होते हैं ।

78. The Central Industrial Security Force is under the administrative control of which of the following ministries ?

- (a) Ministry of Heavy Industries and Public Enterprises
- (b) Headquarters of the Integrated Joint Staff
- (c) Ministry of Home Affairs
- (d) PMO

79. Which of the following features of the State of Arcot in 18<sup>th</sup> century South India are correct ?

- 1. The founders of the dynasty that ruled Arcot were Daud Khan Panni and Sa'adatullah Khan.
- 2. Arcot became the site of a protracted struggle between the English and Dutch East India Companies from the 1740s.
- 3. Decentralization was a key feature of the State of Arcot in the 18<sup>th</sup> century.
- 4. The other major State to emerge in South India at this time was Mysore.

Select the correct answer using the code given below :

- (a) 1 and 2 only
- (b) 1, 2 and 4
- (c) 3 and 4 only
- (d) 2 and 4 only

80. Which of the following statements about the musical culture in 18<sup>th</sup> and 19<sup>th</sup> century North India is/are **not** correct :

- 1. The period was marked by the growing eminence of Sadarang Neamat Khan who introduced the *khayal* form.
- 2. A large number of musicians moved out of regional centres to Delhi where they hoped they would receive more employment and patronage.
- 3. The period was marked by the formation of specific region based *gharanas*.

Select the correct answer using the code given below :

- (a) 1 only
- (b) 1, 2 and 3
- (c) 2 only
- (d) 2 and 3 only

81. Which of the following is/are **not** the characteristic(s) of the First Past The Post System (FPTP) ?

- 1. It is a majoritarian system where minorities are likely to remain unrepresented.
- 2. A candidate may win an election even if he/she gets less than the majority of the votes cast.
- 3. It generates proportionality between the votes cast and the seats won.
- 4. It always leads to a two party system and a stable and accountable government.

Select the correct answer using the code given below :

- (a) 3 and 4
- (b) 1 and 2
- (c) 2 and 3
- (d) 4 only

78. केन्द्रीय औद्योगिक सुरक्षा बल निम्नलिखित मंत्रालयों में से किसके प्रशासनिक नियंत्रण में है ?

- (a) भारी उद्योग और लोक उद्यम मंत्रालय
- (b) एकीकृत संयुक्त स्टाफ का मुख्यालय
- (c) गृह मंत्रालय
- (d) प्रधान मंत्री कार्यालय (पी.एम.ओ.)

79. दक्षिण भारत में 18वीं शताब्दी में अर्काट राज्य की निम्नलिखित विशेषताओं में से कौन-सी सही हैं ?

- 1. अर्काट के शासक राजवंश के संस्थापक दाऊद खाँ पन्नी और सआदतुल्ला खाँ थे ।
- 2. 1740 से अर्काट, इंग्लिश और डच ईस्ट इंडिया कंपनियों के बीच दीर्घकालिक संघर्ष का स्थल रहा ।
- 3. 18वीं शताब्दी में विकेंद्रीकरण अर्काट राज्य की एक प्रमुख विशेषता थी ।
- 4. दक्षिण भारत में उस समय उभरने वाला दूसरा मुख्य राज्य मैसूर था ।

नीचे दिए गए कूट का प्रयोग कर सही उत्तर चुनिए :

- (a) केवल 1 और 2
- (b) 1, 2 और 4
- (c) केवल 3 और 4
- (d) केवल 2 और 4

80. उत्तर भारत में 18वीं और 19वीं शताब्दी में संगीत संस्कृति के बारे में निम्नलिखित कथनों में से कौन-सा/से सही नहीं है/हैं ?

- 1. उस अवधि की विशेषता सदारंग नियामत खाँ का, जिन्होंने खयाल की विधा प्रारंभ की, बढ़ता हुआ प्रभाव था ।
- 2. बड़ी संख्या में संगीतकार प्रादेशिक केन्द्रों से चलकर दिल्ली आ गए जहाँ उन्हें आशा थी कि उन्हें और अधिक रोजगार और संरक्षण प्राप्त होगा ।
- 3. अलग-अलग विशिष्ट प्रदेशों के आधार पर घरानों का निर्माण इस अवधि की विशेषता थी ।

नीचे दिए गए कूट का प्रयोग कर सही उत्तर चुनिए :

- (a) केवल 1
- (b) 1, 2 और 3
- (c) केवल 2
- (d) केवल 2 और 3

81. निम्नलिखित में से कौन-सी, पहले आए सब ले जाए (फर्स्ट पास्ट दि पोस्ट) प्रणाली (FPTP) की विशेषता/विशेषताएँ नहीं है/हैं ?

- 1. यह एक बहुमतवादी प्रणाली है जहाँ यह संभाव्यता है कि अल्पसंख्यकों का प्रतिनिधित्व नहीं हो ।
- 2. कोई अभ्यर्थी निर्वाचन में विजयी हो सकता है चाहे उसे डाले गए मतों के बहुमत से कम मत मिले हों ।
- 3. इससे डाले गए मतों और जीते गए स्थानों के बीच अनुपातिकता उपजती है ।
- 4. इससे सदा द्वि-दलीय प्रणाली और स्थायी तथा उत्तरदायी सरकार बनती है ।

नीचे दिए गए कूट का प्रयोग कर सही उत्तर चुनिए :

- (a) 3 और 4
- (b) 1 और 2
- (c) 2 और 3
- (d) केवल 4



82. Which of the following statements is/are **not** true for the category of the Overseas Citizens of India (OCI) inserted by the amendment to the Citizenship Act of India in 2003 ?

1. It gives dual citizenship to Persons of Indian Origin (PIO) who are citizens of another country.
2. It gives Persons of Indian Origin (PIO) who are citizens of another country, an OCI card without citizenship.
3. It permits the OCI to vote in general elections in India.
4. It allows the OCI to travel to India without visa.

Select the correct answer using the code given below :

- (a) 1 and 2
- (b) 1 and 3
- (c) 3 only
- (d) 2 and 4

83. Which of the following is/are the objective(s) of National AYUSH Mission, approved by the Union Cabinet recently ?

1. Improvement of AYUSH education through enhancement in the number of upgraded educational institutions.
2. Better access to AYUSH services through increase in the AYUSH hospitals and dispensaries, availability of drugs and manpower.
3. Providing sustained availability of quality raw material for AYUSH system of medicine.

Select the correct answer using the code given below :

- (a) 1, 2 and 3
- (b) 2 and 3 only
- (c) 1 only
- (d) 1 and 2 only

84. Which of the following statement(s) with regard to the Armed Forces (Special Powers) Act, 1958 is/are correct ?

1. The Act is applicable only to the States of Manipur, Tripura and Nagaland.
2. A person taken into custody under the above Act must be handed over to the officer-in-charge of the nearest police station with least possible delay.
3. An area can be declared as a disturbed area under the above Act only when the State Government is of the opinion that the use of the armed forces in aid of civil power is necessary to contain a dangerous condition in the concerned area.

Select the correct answer by using the code given below :

- (a) 1, 2 and 3
- (b) 1 and 2 only
- (c) 3 only
- (d) 2 only

85. Indian Coast Guard is

- (a) a branch of the Indian Navy
- (b) an organization under the Central Board of Excise and Customs
- (c) an organization under the Ministry of Defence
- (d) a para-military force under the Ministry of Home Affairs

82. 2003 में भारत के नागरिकता अधिनियम में संशोधन द्वारा अंतःस्थापित प्रवासी भारतीय नागरिकों (OCI) की श्रेणी के बारे में निम्नलिखित कथनों में से कौन-सा/से सही नहीं है/हैं ?

1. यह भारतीय मूल के व्यक्तियों (PIO) को, जो किसी अन्य देश के नागरिक हैं, दोहरी नागरिकता प्रदान करता है।
2. यह भारतीय मूल के व्यक्तियों (PIO) को जो किसी अन्य देश के नागरिक हैं, बिना नागरिकता के OCI कार्ड प्रदान करता है।
3. यह OCI को भारत में आम चुनावों में मतदान की अनुज्ञा देता है।
4. यह OCI को भारत में बिना वीज़ा के यात्रा करने की मंजूरी देता है।

नीचे दिए गए कूट का प्रयोग कर सही उत्तर चुनिए :

- (a) 1 और 2
- (b) 1 और 3
- (c) केवल 3
- (d) 2 और 4

83. निम्नलिखित में से कौन-सा/से हाल ही में संघ के मंत्रिमंडल द्वारा अनुमोदित राष्ट्रीय आयुष (AYUSH) मिशन का/के उद्देश्य है/हैं ?

1. उन्नत शैक्षिक संस्थाओं की संख्या में वृद्धि द्वारा आयुष (AYUSH) की शिक्षा में सुधार।
2. आयुष (AYUSH) अस्पतालों और औषधालयों, औषधि तथा मानव शक्ति की उपलब्धता में वृद्धि द्वारा आयुष (AYUSH) सेवाओं तक बेहतर पहुँच।
3. आयुष (AYUSH) चिकित्सा प्रणाली में गुणतायुक्त कच्ची सामग्री की निरंतर उपलब्धता बनाना।

नीचे दिए गए कूट का प्रयोग कर सही उत्तर चुनिए :

- (a) 1, 2 और 3
- (b) केवल 2 और 3
- (c) केवल 1
- (d) केवल 1 और 2

84. सशस्त्र बल (विशेष शक्तियाँ) अधिनियम, 1958 के बारे में निम्नलिखित कथन/कथनों में से कौन-सा/से सही है/हैं ?

1. यह अधिनियम केवल मणिपुर, त्रिपुरा और नागालैंड राज्यों पर लागू होता है।
2. उपर्युक्त अधिनियम के अधीन, अभिरक्षा में लिए गए व्यक्ति को न्यूनतम सम्भव विलंब से निकटतम पुलिस स्टेशन के प्रभारी अधिकारी को सौंप देना आवश्यक है।
3. किसी क्षेत्र को उपर्युक्त अधिनियम के अधीन उपद्रवग्रस्त क्षेत्र घोषित किया जा सकता है, केवल तभी, जब राज्य सरकार की यह राय हो कि सिविल शक्ति की सहायता के लिए सशस्त्र बलों का प्रयोग सम्बद्ध क्षेत्र में खतरनाक दशा को नियंत्रित रखने के लिए आवश्यक है।

नीचे दिए गए कूट का प्रयोग कर सही उत्तर चुनिए :

- (a) 1, 2 और 3
- (b) केवल 1 और 2
- (c) केवल 3
- (d) केवल 2

85. भारतीय तटरक्षक

- (a) भारतीय नौसेना की एक शाखा है
- (b) केन्द्रीय उत्पाद-शुल्क और सीमा-शुल्क बोर्ड के अधीन एक संगठन है
- (c) रक्षा मंत्रालय के अधीन एक संगठन है
- (d) गृह मंत्रालय के अधीन एक अर्द्धसैनिक बल है

86. Which of the following statements about the musical culture in 18<sup>th</sup> and 19<sup>th</sup> century South India is/are correct ?

1. Musical developments were spearheaded by the Arcot court.
2. Tanjavur replaced Madras as the cultural capital of classical music in the second half of the nineteenth century.
3. Three great composers, Tyagaraja, Diksitar and Syama Sastri experimented with the *kriti* form to set the foundations for modern Carnatic music.

Select the correct answer using the code given below :

- (a) 1 and 3 only
- (b) 2 only
- (c) 3 only
- (d) 1, 2 and 3

87. Which of the following statements about visual culture in 18<sup>th</sup> and early 19<sup>th</sup> century North India is/are correct ?

1. Painters from Patna and Murshidabad flocked to Calcutta and produced water colours in the English mode.
2. Landscape and portraiture became extremely important at this time.
3. The artists Zayan-al-Din, Bhawani Das and Ram Das were adopted by the English East India Company to produce albums of Indian birds and animals.
4. While Indians were influenced by European artistic styles, European artists did not visit regional courts.

Select the correct answer using the code given below :

- (a) 1, 2 and 3
- (b) 2 and 3 only
- (c) 1, 3 and 4
- (d) 4 only

88. The power to decide the date of an election to a State Legislative Assembly rests with the

- (a) President of India
- (b) Chief Minister and his/her Cabinet
- (c) Election Commission of India
- (d) Parliament

89. Which among the following is **not** an aspect of Gender Mainstreaming (GM) ?

- (a) GM was established as a global strategy for achieving gender equality by the United Nations.
- (b) It was adopted in 1995 in the Beijing Platform of Action.
- (c) It requires a review of government policy in all sectors for eliminating gender disparity.
- (d) GM was followed by the Convention on the Elimination of all forms of Discrimination Against Women (CEDAW).

90. The 3<sup>rd</sup> Meeting of the SAARC Culture Ministers, convened in New Delhi on September 25, 2014, unanimously resolved

1. to declare 2015 – 16 as the SAARC Year of Cultural Heritage.
2. that Bamiyan will be the SAARC cultural capital for 2015 – 16.
3. to promote SAARC culture online by launching a dedicated SAARC website on culture, with emphasis on digitization of rare manuscripts, rare books and other articles of intangible cultural value.

Select the correct answer using the code given below :

- (a) 1, 2 and 3
- (b) 1 and 3 only
- (c) 2 and 3 only
- (d) 2 only

86. 18वीं और 19वीं शताब्दी में दक्षिण भारत में संगीत संस्कृति के बारे में निम्नलिखित में से कौन-सा/से कथन सही है/हैं ?

1. संगीत संबंधी विकास अर्काट दरबार की पहल से हुए ।
2. उन्नीसवीं शताब्दी के दूसरे अर्धभाग में तंजावुर ने, शास्त्रीय संगीत की सांस्कृतिक राजधानी के रूप में, मद्रास का स्थान ले लिया ।
3. त्यागराज, दीक्षितार और श्याम शास्त्री, इन तीन महान् संगीतकारों ने कृति रूप में प्रयोग करके आधुनिक कर्नाटक संगीत की नींव डाली ।

नीचे दिए गए कूट का प्रयोग कर सही उत्तर चुनिए :

- (a) केवल 1 और 3
- (b) केवल 2
- (c) केवल 3
- (d) 1, 2 और 3

87. उत्तर भारत में 18वीं और प्रारंभिक 19वीं शताब्दी में चाक्षुष (विजुअल) संस्कृति के बारे में निम्नलिखित कथन/कथनों में से कौन-सा/से सही है/हैं ?

1. पटना और मुर्शिदाबाद से चित्रकार कलकत्ता में एकत्र हो गए और उन्होंने अंग्रेज़ी शैली में जल-रंग (वाटर कलर) बनाए ।
2. इस समय भू-दृश्य और शबीह चित्रण (पोर्ट्रेचर) का महत्त्व अत्यधिक हो गया ।
3. भारतीय पक्षियों और जीव-जंतुओं के चित्र संग्रह (एल्बम) बनाने के लिए इंग्लिश ईस्ट इंडिया कंपनी ने कलाकार ज़यान-अल-दीन, भवानी दास और राम दास को अपना लिया ।
4. यद्यपि भारतीयों पर यूरोपीय कला शैली का प्रभाव पड़ा, किन्तु यूरोपीय कलाकार प्रादेशिक दरबारों में नहीं गए ।

नीचे दिए गए कूट का प्रयोग कर सही उत्तर चुनिए :

- (a) 1, 2 और 3
- (b) केवल 2 और 3
- (c) 1, 3 और 4
- (d) केवल 4

88. किसी राज्य विधान सभा के निर्वाचन की तारीख विनिश्चित करने की शक्ति किसमें निहित है ?

- (a) भारत का राष्ट्रपति
- (b) मुख्य मंत्री और उसका मंत्रिमंडल
- (c) भारत का निर्वाचन आयोग
- (d) संसद

89. निम्नलिखित में से कौन-सा स्त्री-पुरुष मुख्यधाराकरण (जेन्डर मेनस्ट्रीमिंग) (GM) का पहलू नहीं है ?

- (a) GM, स्त्री-पुरुष में समानता लाने के लिए वैश्विक रणनीति के रूप में संयुक्त राष्ट्र द्वारा स्थापित किया गया था ।
- (b) इसे बीजिंग कार्रवाई मंच (बीजिंग प्लेटफॉर्म ऑफ़ एक्शन) ने 1995 में अंगीकार किया ।
- (c) इसमें यह अपेक्षा है कि स्त्री-पुरुष में विभेद समाप्त करने के लिए सभी क्षेत्रों में सरकार की नीति का पुनर्विलोकन किया जाए ।
- (d) GM के पश्चात् स्त्रियों के विरुद्ध सभी प्रकार के विभेद समाप्त करने के लिए कन्वेंशन (CEDAW) आया ।

90. SAARC देशों के संस्कृति मंत्रियों की नई दिल्ली में 25 सितम्बर, 2014 को हुई तीसरी बैठक में यह संकल्प किया गया कि

1. 2015 – 16 को सांस्कृतिक विरासत का SAARC वर्ष घोषित किया जाए ।
2. 2015 – 16 के लिए SAARC की सांस्कृतिक राजधानी, बामियान होगी ।
3. SAARC संस्कृति का ऑनलाइन प्रोन्नयन करने के लिए संस्कृति को समर्पित एक SAARC वेबसाइट प्रारम्भ की जाए, जिसमें दुर्लभ पांडुलिपियों, दुर्लभ पुस्तकों और अमूर्त सांस्कृतिक मूल्य की अन्य वस्तुओं के अंकुरण (डिजिटाइजेशन) पर बल दिया जाएगा ।

नीचे दिए गए कूट का प्रयोग कर सही उत्तर चुनिए :

- (a) 1, 2 और 3
- (b) केवल 1 और 3
- (c) केवल 2 और 3
- (d) केवल 2

91. Information under the RTI Act, 2005 can be provided in respect of

- (a) National Security Council Secretariat
- (b) Assam Rifles
- (c) Border Road Development Board
- (d) Border Road Organisation

92. Who acts as the chairman of the Chiefs of Staff Committee ?

- (a) The President of India in his capacity as the commander-in-chief
- (b) The Prime Minister
- (c) The Defence Minister
- (d) The senior-most Chief of Staff

93. Match List I with List II and select the correct answer using the code given below the Lists :

*List I*  
(Editor)

*List II*  
(Journal/Newspaper)

- |                   |                         |
|-------------------|-------------------------|
| A. S.A. Dange     | 1. Labour-Kisan Gazette |
| B. Muzaffar Ahmed | 2. Inquilab             |
| C. Ghulam Hussain | 3. Navayug              |
| D. M. Singaravelu | 4. The Socialist        |

Code :

- |     | A | B | C | D |
|-----|---|---|---|---|
| (a) | 4 | 3 | 2 | 1 |
| (b) | 4 | 2 | 3 | 1 |
| (c) | 1 | 2 | 3 | 4 |
| (d) | 1 | 3 | 2 | 4 |

94. Which of the following was/were connected primarily to the communist ideology ?

- 1. Kirti Kisan Party
- 2. Labour Swaraj Party

Select the correct answer using the code given below :

- (a) 1 only
- (b) 2 only
- (c) Both 1 and 2
- (d) Neither 1 nor 2

95. Which of the following statements is **not** true ?

- (a) The General Agreement on Tariffs and Trade (GATT) had regulated global trade since 1947.
- (b) GATT was replaced by the World Trade Organisation (WTO) in 1995.
- (c) The Most Favoured Nation principle under GATT provided that preferential trading agreements reached with one country should be extended to other countries.
- (d) The WTO has been able to cover in its agreements the agriculture and textile sectors which are the principal concerns for the Least Developed Countries (LDCs).

96. Which of the following is **not** a part of contemporary Indian foreign policy in relationships with its neighbours ?

- (a) Look East policy for linking up with South-East Asia via Myanmar
- (b) Panchsheel
- (c) Non-alignment
- (d) SAARC

91. सूचना का अधिकार अधिनियम, 2005 के अधीन जानकारी किसके बारे में दी जा सकती है ?
- राष्ट्रीय सुरक्षा परिषद् सचिवालय
  - असम राइफल्स
  - सीमा सड़क विकास बोर्ड
  - सीमा सड़क संगठन
92. सेनाओं के प्रमुखों की समिति (चीफ्स ऑफ़ स्टाफ़ कमेटी) के अध्यक्ष के रूप में कौन काम करता है ?
- भारत का राष्ट्रपति, कमांडर-इन-चीफ़ की हैसियत से
  - प्रधान मंत्री
  - रक्षा मंत्री
  - वरिष्ठतम सेनाध्यक्ष
93. सूची I को सूची II से सुमेलित कीजिए और सूचियों के नीचे दिए गए कूट का प्रयोग कर सही उत्तर चुनिए :
- | सूची I<br>(संपादक) | सूची II<br>(पत्रिका / समाचार-पत्र) |
|--------------------|------------------------------------|
| A. एस. ए. डांगे    | 1. लेबर-किसान गजट                  |
| B. मुज़फ़्फ़र अहमद | 2. इंकलाब                          |
| C. गुलाम हुसैन     | 3. नवयुग                           |
| D. एम. सिंगारवेलु  | 4. दि सोशलिस्ट                     |
- कूट :
- |     | A | B | C | D |
|-----|---|---|---|---|
| (a) | 4 | 3 | 2 | 1 |
| (b) | 4 | 2 | 3 | 1 |
| (c) | 1 | 2 | 3 | 4 |
| (d) | 1 | 3 | 2 | 4 |
94. निम्नलिखित में से कौन-सा/से प्राथमिक रूप से साम्यवादी विचारधारा से सम्बद्ध था/थे ?
- कीर्ति किसान पार्टी
  - लेबर स्वराज पार्टी
- नीचे दिए गए कूट का प्रयोग कर सही उत्तर चुनिए :
- केवल 1
  - केवल 2
  - 1 और 2 दोनों
  - न तो 1, न ही 2
95. निम्नलिखित में से कौन-सा कथन सही नहीं है ?
- वैश्विक व्यापार 1947 से, टैरिफ और व्यापार पर साधारण करार (GATT) द्वारा विनियमित होता था ।
  - 1995 में विश्व व्यापार संगठन (WTO) ने (GATT) का स्थान ले लिया ।
  - GATT के अधीन परम मित्र राष्ट्र (मोस्ट फेवर्ड नेशन) सिद्धांत में यह प्रावधान था कि एक देश के साथ किए गए अधिमानी व्यापार करार को अन्य देशों तक विस्तारित किया जाना चाहिए ।
  - WTO के करारों के अन्तर्गत कृषि और टेक्स्टाइल क्षेत्रों को समाविष्ट किया जा सका है जो न्यूनतम विकसित देशों (LDCs) के प्रधान सरोकार हैं ।
96. निम्नलिखित में से कौन-सा, अपने पड़ोसियों के साथ संबंधों के बारे में समकालीन भारतीय विदेश नीति का भाग नहीं है ?
- म्याँमार के रास्ते दक्षिण-पूर्व एशिया को जोड़ने के लिए पूर्व की ओर दृष्टि की नीति
  - पंचशील
  - गुटनिरपेक्षता
  - सार्क (SAARC)



97. Consider the following statements :

1. The Nirmal Bharat Abhiyan is restructured into the Swachh Bharat Mission.
2. The Swachh Bharat Mission has two sub-Missions – Union Territories and States.

Which of the statements given above is/are correct ?

- (a) 1 only
- (b) 2 only
- (c) Both 1 and 2
- (d) Neither 1 nor 2

98. Which one of the following statements is correct ?

- (a) The President cannot pardon a person sentenced by a Court Martial.
- (b) The supreme command of the defence forces of the Union vests in the President, but its exercise has to be regulated by law.
- (c) A person awarded rigorous imprisonment cannot be compelled to do hard work as this would amount to violation of Article 23 of the Constitution of India.
- (d) The Armed Forces Tribunal Act, 2007 excludes the powers of the High Courts under Article 226 of the Constitution of India in relation to service matters of persons in the armed forces.

99. Demand for a commodity refers to

- (a) Desire for that commodity
- (b) Need for that commodity
- (c) Quantity demanded of that commodity
- (d) Quantity demanded at certain price during any particular period of time

100. The interest of the British Government of India in Afghanistan in the nineteenth century came about in order to

- (a) make use of the natural resources of Afghanistan.
- (b) ensure that the Russian empire did not have an influence over Afghanistan.
- (c) increase the reach of the British Empire.
- (d) establish a monopoly over the markets of Afghanistan.

101. What was the common element among (i) G.D. Birla (ii) Ambalal Sarabhai and (iii) Walchand Hirachand ?

- (a) They were leading members of the socialist movement in India
- (b) They were Indian industrialists
- (c) They were nationalist leaders
- (d) All of the above

102. Which of the following is **not** true for SAFTA (South Asian Free Trade Area) ?

- (a) It is a step towards a South Asian customs union and common market.
- (b) The agreement came into effect in 2006.
- (c) The SAFTA is a trade liberalisation regime.
- (d) The SAFTA agreement takes precedence over any other agreement a member country may have with states outside SAFTA.



97. निम्नलिखित कथनों पर विचार कीजिए :

1. निर्मल भारत अभियान स्वच्छ भारत मिशन के रूप में पुनर्संरचित हुआ है ।
2. स्वच्छ भारत मिशन के दो उपमिशन हैं – संघ राज्य-क्षेत्र और राज्य ।

उपर्युक्त कथनों में से कौन-सा/से सही है/हैं ?

- (a) केवल 1
- (b) केवल 2
- (c) 1 और 2 दोनों
- (d) न तो 1, न ही 2

98. निम्नलिखित कथनों में से कौन-सा एक सही है ?

- (a) राष्ट्रपति, सेना न्यायालय द्वारा दंडादिष्ट व्यक्ति को क्षमादान नहीं कर सकता ।
- (b) सशस्त्र (रक्षा) बलों का सर्वोच्च समादेश राष्ट्रपति में निहित होता है, किन्तु उसका प्रयोग विधि द्वारा विनियमित होता है ।
- (c) जिस व्यक्ति को कठिन कारावास का दंड दिया गया है उसे कठोर कार्य करने के लिए विवश नहीं किया जा सकता क्योंकि इससे भारत के संविधान के अनुच्छेद 23 का उल्लंघन होगा ।
- (d) सशस्त्र बल अधिकरण अधिनियम, 2007, सशस्त्र बलों में व्यक्तियों की सेवा के विषयों के सम्बन्ध में भारत के संविधान के अनुच्छेद 226 के अधीन उच्च न्यायालय की शक्तियों को अपवर्जित करता है ।

99. वस्तु की माँग किसको निर्दिष्ट करती है ?

- (a) उस वस्तु की इच्छा
- (b) उस वस्तु की आवश्यकता
- (c) उस वस्तु का माँगा गया परिमाण
- (d) किसी विशिष्ट समयावधि के दौरान किसी निश्चित कीमत पर माँगा गया परिमाण

100. उन्नीसवीं शताब्दी में भारत की ब्रिटिश सरकार की अफगानिस्तान में रुचि होने का कारण क्या था ?

- (a) अफगानिस्तान के प्राकृतिक स्रोतों का उपयोग करना
- (b) यह सुनिश्चित करना कि रूसी साम्राज्य का अफगानिस्तान पर प्रभाव न रहे
- (c) ब्रिटिश साम्राज्य के विस्तार में वृद्धि करना
- (d) अफगानिस्तान के बाजारों पर एकाधिकार स्थापित करना

101. (i) घनश्याम दास बिड़ला (ii) अंबालाल साराभाई एवं (iii) वालचन्द हीराचन्द में कौन-सी बात सामान्य थी ?

- (a) ये भारत में समाजवादी आंदोलन के अग्रणी सदस्य थे
- (b) ये भारतीय उद्योगपति थे
- (c) ये राष्ट्रवादी नेता थे
- (d) उपर्युक्त सभी

102. निम्नलिखित में से कौन-सा SAFTA (दक्षिण एशियाई मुक्त व्यापार क्षेत्र) के बारे में सही नहीं है ?

- (a) यह दक्षिण एशियाई सीमा-शुल्क संघ और साझा बाजार की ओर एक कदम है ।
- (b) यह करार 2006 में प्रभावी हुआ ।
- (c) SAFTA, व्यापार उदारीकरण की एक व्यवस्था है ।
- (d) SAFTA करार को, किसी सदस्य देश द्वारा SAFTA से बाहर के राज्यों के साथ किए गए किसी भी करार पर अग्रता प्राप्त है ।

103. Which of the following is **not** a laid down principle of the Panchsheel ?

- (a) Mutual respect for each other's territorial integrity
- (b) Mutual non-aggression
- (c) Mutual support for each other in world forum
- (d) Mutual non-interference in each other's internal affairs

104. Which of the following statements is/are correct ?

1. 'Yudh Abhyas 2014' was an India - USA military exercise.
2. 'Yudh Abhyas 2014' was conducted in Himachal Pradesh.

Select the correct answer using the code given below :

- (a) 1 only
- (b) 2 only
- (c) Both 1 and 2
- (d) Neither 1 nor 2

105. An exceptional demand curve is one that slopes

- (a) downward to the right
- (b) upward to the right
- (c) horizontally
- (d) upward to the left

106. What was the claim to fame of Dr. Dwarka Nath Kotnis ?

- (a) He provided succour to the poor
- (b) He set up hospitals in the difficult to reach regions of India
- (c) He was a leading Indian nationalist
- (d) He laid down his life providing medical help to the Eighth Route Army

107. Which of the following is **not** true about the Convention on the Elimination of all forms of Discrimination Against Women (CEDAW) ?

- (a) It defines what constitutes discrimination against women and sets up an agenda for national action
- (b) It was adopted in 1979 by the United Nations
- (c) It commits States to undertake measures to end discrimination in their legal system
- (d) India is not a ratifying country and is therefore not legally bound to put its provisions into practice

108. Consider the following statements with regard to the First Renewable Energy Global Investors Meet and Expo (2015) :

1. This is a follow-up to the 'Make in India' initiative.
2. The central theme of the meet is to attract large scale investments in the renewable energy sector in India.

Which of the statements given above is/are correct ?

- (a) 1 only
- (b) 2 only
- (c) Both 1 and 2
- (d) Neither 1 nor 2

103. निम्नलिखित में से कौन-सा, पंचशील का अधिकथित सिद्धान्त नहीं है ?

- (a) एक-दूसरे के राज्य-क्षेत्र की अखंडता के प्रति परस्पर आदर
- (b) परस्पर अनाक्रमण
- (c) विश्व मंच पर एक-दूसरे के लिए परस्पर समर्थन
- (d) एक-दूसरे के आंतरिक मामलों में परस्पर हस्तक्षेप नहीं करना

104. निम्नलिखित कथनों में से कौन-सा/से सही है/हैं ?

1. 'युद्ध अभ्यास 2014', भारत और संयुक्त राज्य अमरीका (USA) का सैन्य अभ्यास था ।
2. 'युद्ध अभ्यास 2014', हिमाचल प्रदेश में किया गया था ।

नीचे दिए गए कूट का प्रयोग कर सही उत्तर चुनिए :

- (a) केवल 1
- (b) केवल 2
- (c) 1 और 2 दोनों
- (d) न तो 1, न ही 2

105. आपवादिक माँग वक्र वह है जिसकी ढाल

- (a) दाहिनी ओर अधोमुखी है
- (b) दाहिनी ओर उपरिमुखी है
- (c) क्षैतिज है
- (d) बाईं ओर उपरिमुखी है

106. डॉ. द्वारका नाथ कोटणिस की ख्याति का कारण क्या था ?

- (a) उन्होंने निर्धन व्यक्तियों को सहायता प्रदान की
- (b) उन्होंने भारत के दुर्गम प्रदेशों में अस्पताल स्थापित किए
- (c) वे एक अग्रणी भारतीय राष्ट्रवादी थे
- (d) उन्होंने एट्थ रूट आर्मी को चिकित्सा-सहायता प्रदान करते हुए अपने प्राण न्यौछावर कर दिए

107. स्त्रियों के विरुद्ध सभी प्रकार के विभेद समाप्त करने के लिए कन्वेंशन (CEDAW) के बारे में निम्नलिखित में से कौन-सा सही नहीं है ?

- (a) यह परिभाषित करता है कि स्त्रियों के विरुद्ध विभेद किससे गठित होता है और राष्ट्रीय कार्यवाई के लिए कार्यसूची बनाता है
- (b) इसे संयुक्त राष्ट्र ने 1979 में अंगीकृत किया
- (c) यह राज्यों को, विभेद समाप्त करने के लिए अपनी विधिक प्रणाली में अध्युपाय करने के लिए प्रतिबद्ध करता है
- (d) भारत अनुसमर्थनकारी देश नहीं है और इसलिए वह उसके उपबंधों को व्यवहार में परिणत करने के लिए विधिक रूप से आबद्ध नहीं है

108. प्रथम नवीकरणीय ऊर्जा वैश्विक निवेशक अधिवेशन और प्रदर्शनी (2015) (फर्स्ट रिन्यूएबल एनर्जी ग्लोबल इन्वेस्टर्स मीट एंड एक्सपो (2015)) के बारे में निम्नलिखित कथनों पर विचार कीजिए :

1. यह 'भारत में निर्माण करें' (मेक इन इंडिया) की पहल के अनुसरण में है ।
2. इस अधिवेशन का मुख्य ध्येय भारत में नवीकरणीय ऊर्जा के क्षेत्र में विशाल पैमाने में निवेश आकर्षित करना है ।

उपर्युक्त कथनों में से कौन-सा/से सही है/हैं ?

- (a) केवल 1
- (b) केवल 2
- (c) 1 और 2 दोनों
- (d) न तो 1, न ही 2

109. When two goods are completely interchangeable, they are

- (a) Perfect substitutes
- (b) Perfect complements
- (c) Giffen goods
- (d) Veblen goods

110. Which would be the most appropriate description concerning the Punjab Naujawan Bharat Sabha ?

It aspired to

- (a) do political work among youth, peasants and workers.
- (b) spread the philosophy of revolution among students.
- (c) initiate discussions regarding anti-imperialism among workers.
- (d) help the formation of a Trade Union Movement in Punjab.

111. The Sixth Schedule of the Indian Constitution contains provisions for the administration of Tribal areas. Which of the following States is **not** covered under this Schedule ?

- (a) Assam
- (b) Manipur
- (c) Meghalaya
- (d) Tripura

112. Which of the following statements is/are correct with regard to the Living Planet Report – 2014 (Species and Spaces, People and Places) released by World Wildlife Fund (WWF) ?

1. The Living Planet Index (LPI), which measures more than 10,000 representative populations of mammals, birds, reptiles, amphibians and fish, has declined by 52% since 1970.
2. The most dramatic regional LPI decrease occurred in Africa.

Select the correct answer using the code given below :

- (a) 1 only
- (b) 2 only
- (c) Both 1 and 2
- (d) Neither 1 nor 2

113. Rise in the price of a commodity means

- (a) rise in the value of currency only
- (b) fall in the value of currency only
- (c) rise in the value of commodity only
- (d) fall in the value of currency and rise in the value of commodity

114. The Tungbhadra river provided sustenance to which empire ?

- (a) Chola
- (b) Vijayanagara
- (c) Vakataka
- (d) Pandya

109. जब दो वस्तुएँ पूर्ण रूप से परस्पर विनिमेय हैं, तो वे

- (a) पूर्णतः स्थानापन्न हैं
- (b) पूर्णतः पूरक हैं
- (c) गिफन वस्तुएँ हैं
- (d) वेब्लेन वस्तुएँ हैं

110. पंजाब नौजवान भारत सभा के संबंध में सर्वाधिक समुचित वर्णन क्या होगा ?

उसकी आकांक्षा थी कि

- (a) युवाओं, कृषकों और श्रमिकों के बीच राजनीतिक कार्य करें।
- (b) छात्रों के बीच क्रांति के दर्शन का प्रसार करें।
- (c) श्रमिकों के बीच साम्राज्यवाद विरोधी विचार-विमर्श प्रारम्भ करें।
- (d) पंजाब में ट्रेड यूनियन आंदोलन की रचना में सहायक हो।

111. भारतीय संविधान की छठी अनुसूची में जनजातीय क्षेत्रों के प्रशासन के लिए उपबंध अंतर्विष्ट हैं। निम्नलिखित राज्यों में से कौन-सा इस अनुसूची के अधीन नहीं आता है ?

- (a) असम
- (b) मणिपुर
- (c) मेघालय
- (d) त्रिपुरा

112. विश्व वन्यजीव निधि (WWF) द्वारा विमोचित सजीव ग्रह प्रतिवेदन (लिविंग प्लैनेट रिपोर्ट) – 2014 (जाति (स्पीशीज़) और दिक्स्थान (स्पेसेज़), लोग और स्थान) के बारे में निम्नलिखित में से कौन-सा/से कथन सही है/हैं ?

- 1. सजीव ग्रह सूचकांक (LPI) जो स्तनपायी, पक्षी, सरीसृप, उभयचर और मत्स्य की 10,000 से अधिक प्रतिनिधिक समष्टियों (पापुलेशन्स) को मापता है, 1970 से 52% घट गया है।
- 2. प्रादेशिक सजीव ग्रह सूचकांक (LPI) में सर्वाधिक नाटकीय गिरावट अफ्रीका में हुई।

नीचे दिए गए कूट का प्रयोग कर सही उत्तर चुनिए :

- (a) केवल 1
- (b) केवल 2
- (c) 1 और 2 दोनों
- (d) न तो 1, न ही 2

113. किसी वस्तु की कीमत में वृद्धि से क्या अभिप्रेत है ?

- (a) केवल मुद्रा (करेंसी) के मूल्य में वृद्धि
- (b) केवल मुद्रा (करेंसी) के मूल्य में गिरावट
- (c) केवल वस्तु के मूल्य में वृद्धि
- (d) मुद्रा (करेंसी) के मूल्य में गिरावट और वस्तु के मूल्य में वृद्धि

114. तुंगभद्रा नदी किस साम्राज्य का भरण-पोषण करती थी ?

- (a) चोल
- (b) विजयनगर
- (c) वाकाटक
- (d) पांड्य

115. Which empire did Niccolo de Conti, Abdur Razzaq, Afanasy Nikitin and Fernao Nuniz visit ?

- (a) The empire of Kannauj
- (b) Vijayanagara empire
- (c) Hoysala empire
- (d) Rashtrakuta empire

116. The Supreme Court guidelines issued in the Vishaka Case pertain to

- (a) domestic violence
- (b) rape and sexual violence
- (c) sexual harassment at the work place
- (d) trafficking in women

117. Which one of the following statements is **incorrect** ?

- (a) India does not have a Chief of Defence Staff.
- (b) India does not have a Permanent Chairman, Chiefs of Staff Committee.
- (c) India has a Chairman, Chiefs of Staff Committee who functions as Chief of the Defence Staff.
- (d) India has a Chairman, Chiefs of Staff Committee who does not function as Chief of the Defence Staff.

118. Which among the following teams won the Duleep Trophy Cricket Tournament, 2014 ?

- (a) East Zone
- (b) Central Zone
- (c) West Zone
- (d) South Zone

119. Which of the following statements is/are true with regard to the newly launched *Vanbandhu Kalyan Yojana* ?

- 1. Under the scheme, Centre will provide ₹ 10 crore each for every State and Union Territory of the country for the development of various facilities for the tribals.
- 2. The scheme mainly focuses on bridging infrastructural gaps and gap in human development indices between Scheduled Tribes and other Social Groups.

Select the correct answer using the code given below :

- (a) 1 only
- (b) 2 only
- (c) Both 1 and 2
- (d) Neither 1 nor 2

120. Which of the following statements with regard to the proposed Asian Infrastructure Investment Bank is/are correct ?

- 1. India is one of the founding members of the Bank.
- 2. The Bank is to be headquartered in Shanghai.

Select the correct answer using the code given below :

- (a) 1 only
- (b) 2 only
- (c) Both 1 and 2
- (d) Neither 1 nor 2

115. निकोलो द कोन्टी, अब्दुर रज्जाक, अफनासी निकितिन और फर्नाओ नूनिज़ ने किस साम्राज्य की यात्रा की ?  
(a) कन्नौज का साम्राज्य  
(b) विजयनगर साम्राज्य  
(c) होयसल साम्राज्य  
(d) राष्ट्रकूट साम्राज्य
116. उच्चतम न्यायालय द्वारा विशाखा के वाद में जो मार्गदर्शन दिया गया है वह किसके संबंध में है ?  
(a) घरेलू हिंसा  
(b) बलात्कार और यौन हिंसा  
(c) कार्यस्थल पर यौन उत्पीड़न  
(d) स्त्रियों का दुर्व्यापार
117. निम्नलिखित कथनों में से कौन-सा एक **गलत** है ?  
(a) भारत में कोई चीफ ऑफ डिफेंस स्टाफ नहीं है ।  
(b) भारत में चीफ्स ऑफ स्टाफ कमेटी का कोई स्थाई अध्यक्ष नहीं है ।  
(c) भारत में चीफ्स ऑफ स्टाफ कमेटी का एक अध्यक्ष है जो चीफ ऑफ डिफेंस स्टाफ के रूप में कार्य करता है ।  
(d) भारत में चीफ्स ऑफ स्टाफ कमेटी का एक अध्यक्ष है जो चीफ ऑफ डिफेंस स्टाफ के रूप में कार्य नहीं करता है ।
118. निम्नलिखित टीमों में से किसने दिलीप ट्रॉफी क्रिकेट टूर्नामेंट, 2014 जीता ?  
(a) पूर्वी ज़ोन  
(b) मध्य ज़ोन  
(c) पश्चिमी ज़ोन  
(d) दक्षिणी ज़ोन
119. हाल ही में प्रारम्भ की गई **वनबंधु कल्याण योजना** के बारे में निम्नलिखित कथनों में से कौन-सा/से सत्य है/हैं ?  
1. केन्द्र इस स्कीम के अधीन, जनजातियों के लिए विभिन्न सुविधाओं के विकास के लिए प्रत्येक राज्य और संघ राज्य-क्षेत्र को ₹ 10 करोड़ प्रदान करेगा ।  
2. यह स्कीम अनुसूचित जनजातियों और अन्य सामाजिक समूहों के बीच अधिसंरचना के अन्तर और मानव विकास सूचकांकों के बीच अन्तर को भरने पर मुख्यतः केंद्रित है ।  
नीचे दिए गए कूट का प्रयोग कर सही उत्तर चुनिए :  
(a) केवल 1  
(b) केवल 2  
(c) 1 और 2 दोनों  
(d) न तो 1, न ही 2
120. निम्नलिखित कथनों में से कौन-सा/से प्रस्तावित एशियाई अधिसंरचना निवेश बैंक (एशियन इंफ्रास्ट्रक्चर इन्वेस्टमेंट बैंक) के बारे में सही है/हैं ?  
1. भारत उस बैंक के संस्थापक सदस्यों में से एक है ।  
2. इस बैंक का मुख्यालय शंघाई में होगा ।  
नीचे दिए गए कूट का प्रयोग कर सही उत्तर चुनिए :  
(a) केवल 1  
(b) केवल 2  
(c) 1 और 2 दोनों  
(d) न तो 1, न ही 2



**SPACE FOR ROUGH WORK**  
कच्चे काम के लिए जगह

GovtJobsAlert.In

**SPACE FOR ROUGH WORK**

कच्चे काम के लिए जगह

GovtJobsAlert.In

**SPACE FOR ROUGH WORK**

कच्चे काम के लिए जगह

GovtJobsAlert.In



**SPACE FOR ROUGH WORK**

कच्चे काम के लिए जगह

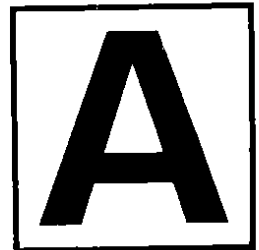
GovtJobsAlert.In

जब तक आपको यह परीक्षण पुस्तिका खोलने को न कहा जाए तब तक न खोलें

टी. बी. सी.: B-EFUA-O-JNQ

परीक्षण पुस्तिका अनुक्रम

परीक्षण पुस्तिका  
सामान्य ज्ञान



समय : दो घण्टे

पूर्णांक : 100

अनुदेश

1. परीक्षा प्रारम्भ होने के तुरन्त बाद, आप इस परीक्षण पुस्तिका की पड़ताल अवश्य कर लें कि इसमें कोई बिना छपा, फटा या छूटा हुआ पृष्ठ अथवा प्रश्नांश, आदि न हो। यदि ऐसा है, तो इसे सही परीक्षण पुस्तिका से बदल लीजिए।
2. कृपया ध्यान रखें कि OMR उत्तर-पत्रक में, उचित स्थान पर, रोल नम्बर और परीक्षण पुस्तिका अनुक्रम A, B, C या D को, ध्यान से एवं बिना किसी चूक या विसंगति के भरने और कूटबद्ध करने की जिम्मेदारी उम्मीदवार की है। किसी भी प्रकार की चूक/विसंगति की स्थिति में उत्तर-पत्रक निरस्त कर दिया जाएगा।
3. इस परीक्षण पुस्तिका पर साथ में दिए गए कोष्ठक में आपको अपना अनुक्रमांक लिखना है। परीक्षण पुस्तिका पर **और कुछ न** लिखें।
4. इस परीक्षण पुस्तिका में 120 प्रश्नांश (प्रश्न) दिए गए हैं। प्रत्येक प्रश्नांश हिन्दी और अंग्रेजी दोनों में छपा है। प्रत्येक प्रश्नांश में चार प्रत्युत्तर (उत्तर) दिए गए हैं। इनमें से एक प्रत्युत्तर को चुन लें, जिसे आप उत्तर-पत्रक पर अंकित करना चाहते हैं। यदि आपको ऐसा लगे कि एक से अधिक प्रत्युत्तर सही हैं, तो उस प्रत्युत्तर को अंकित करें जो आपको सर्वोत्तम लगे। प्रत्येक प्रश्नांश के लिए **केवल एक ही** प्रत्युत्तर चुनना है।
5. आपको अपने सभी प्रत्युत्तर अलग से दिए गए उत्तर-पत्रक पर ही अंकित करने हैं। उत्तर-पत्रक में दिए गए निर्देश देखिए।
6. सभी प्रश्नांशों के अंक समान हैं।
7. इससे पहले कि आप परीक्षण पुस्तिका के विभिन्न प्रश्नांशों के प्रत्युत्तर उत्तर-पत्रक पर अंकित करना शुरू करें, आपको प्रवेश प्रमाण-पत्र के साथ प्रेषित अनुदेशों के अनुसार कुछ विवरण उत्तर-पत्रक में देने हैं।
8. आप अपने सभी प्रत्युत्तरों को उत्तर-पत्रक में भरने के बाद तथा परीक्षा के समापन पर **केवल उत्तर-पत्रक** अधीक्षक को सौंप दें। आपको अपने साथ परीक्षण पुस्तिका ले जाने की अनुमति है।
9. कच्चे काम के लिए पत्रक परीक्षण पुस्तिका के अंत में संलग्न हैं।
10. गलत उत्तरों के लिए दंड :  
वस्तुनिष्ठ प्रश्न-पत्रों में उम्मीदवार द्वारा दिए गए गलत उत्तरों के लिए दंड दिया जाएगा।  
(i) प्रत्येक प्रश्न के लिए चार वैकल्पिक उत्तर हैं। उम्मीदवार द्वारा प्रत्येक प्रश्न के लिए दिए गए एक गलत उत्तर के लिए प्रश्न हेतु नियत किए गए अंकों का एक-तिहाई दंड के रूप में काटा जाएगा।  
(ii) यदि कोई उम्मीदवार एक से अधिक उत्तर देता है, तो इसे गलत उत्तर माना जाएगा, यद्यपि दिए गए उत्तरों में से एक उत्तर सही होता है, फिर भी उस प्रश्न के लिए उपर्युक्तानुसार ही उसी तरह का दंड दिया जाएगा।  
(iii) यदि उम्मीदवार द्वारा कोई प्रश्न हल नहीं किया जाता है, अर्थात् उम्मीदवार द्वारा उत्तर नहीं दिया जाता है, तो उस प्रश्न के लिए कोई दंड नहीं दिया जाएगा।

जब तक आपको यह परीक्षण पुस्तिका खोलने को न कहा जाए तब तक न खोलें

**Note :** English version of the instructions is printed on the front cover of this Booklet.